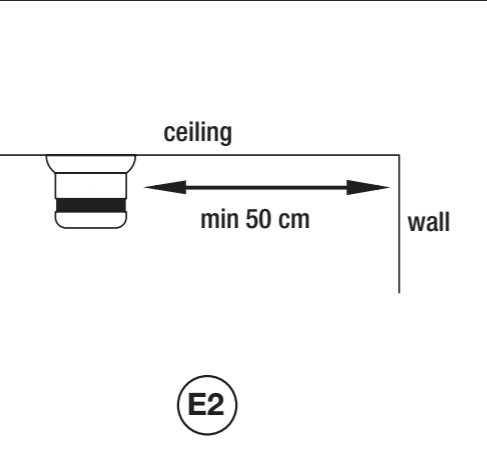
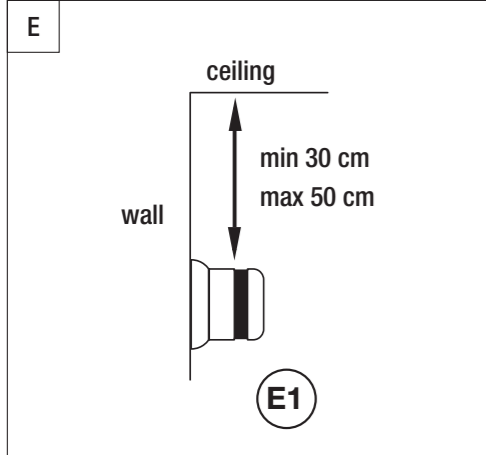
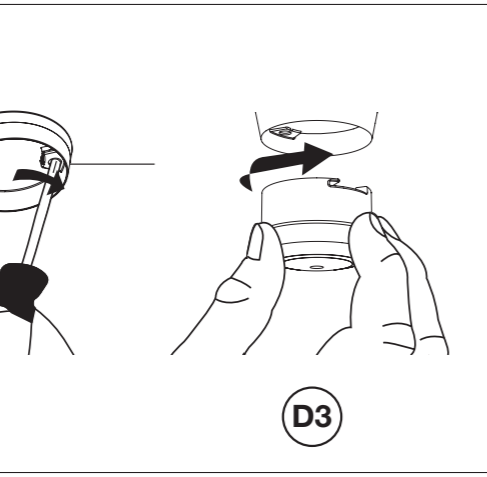
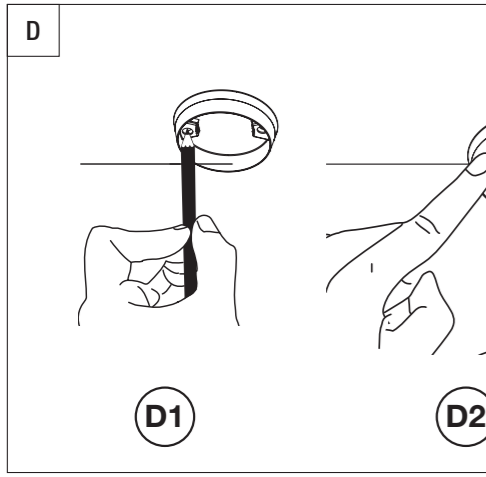
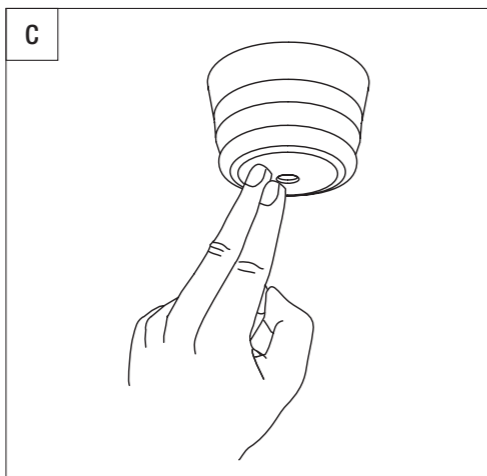
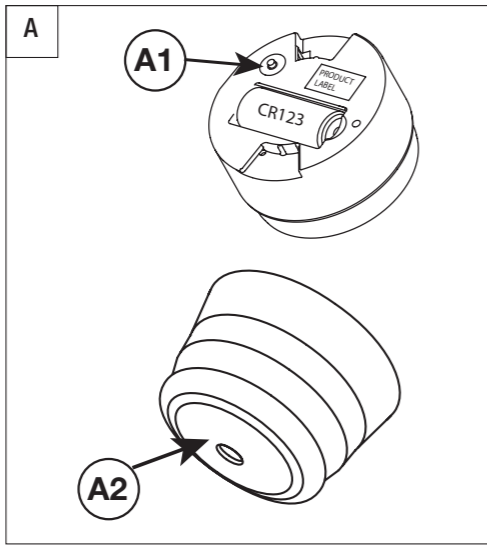
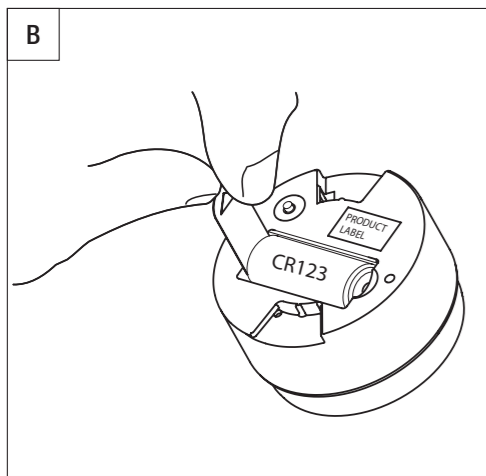


zigbee сензор за чад
sensori i tymit zigbee
 Sensor dima ZigBee
 ZigBee füstérezkélő

مستشعر الدخان زيجبي
 ZigBee duman sensörü



GWA1512



МАКЕДОНСКИ

- Безбедноста на уредот е загарантирана само доколку се почитува упатството за безбедност и употреба, затоа придржувајте се до истото. Проверете дали ова упатство е добиено од инсталаторот и крајниот корисник.
 - Овој производ мора да се користи само за целите за кои е наменет. Која било друга употреба треба да се смета за несоодветна и/или опасна. Во случај на сомнеж, контактирајте ја службата за техничка поддршка на GEWISS SAT.
 - Производот не смее да се менува. Секоја измена ќе ја поништи гаранцијата и може да го направи производот опасен.
 - Производителот не може да биде одговорен за какво било оштетување ако производот е неправилно користен или менуван.
 - Контактни точки наведени за исполнување на применливите директиви и регулативи на ЕУ:

GEWISS S.p.a. Via A. Volta, 1 - 24069 Cenate Sotto (BG) - Italy
 Tel: +39 035 946 111 - qualitymarks@gewiss.com

Ако на опремата или пакувањето се појавува симболот со пречкртана корпа за отпад, тоа значи дека производот не смее да се вклучи со друг општ отпад на крајот од својот животен век. Корисникот мора да го однесе истрошениот производ во центар за сортиран отпад или да го врати на продавачот при купувањето на нов. Производите подготвени за отстранување коишто се помали од 25 cm можат да се испраќаат бесплатно на дилерите чија продажна површина покрива најмалку 400 m², без обврска за купување. Ефикасниот собирање на сортиран отпад за еколошко отстранување на употребениот уред, или негово понатамошно рециклирање, помага да се избегнат потенцијалните негативни ефекти врз животната средина и здравјето на луѓето, и ја поттикнува повторната употреба и/или рециклирањето на градежните материјали. GEWISS активно учествува во операции кои го одржуваат соодветното спасување и повторна употреба или рециклирање на електрична и електронска опрема.

СОДРЖИНА НА ПАКУВАЊЕТО
 1 zigbee сензор за чад
 2 шрафа и тилпи за фиксирање
 1 Упатство за инсталирање и употреба
 1 CR123 батерија

КРАТОК ОПИС
 Zigbee сензорот за чад GWA1512 брзо детектира присуство на чад во вашиот дом, и активира звучен сигнал за предупредување и испраќа порака за аларм преку zigbee. Уредот е наменет за користење во приватни домови, камп приколки, мобилни домови и каравани. Не се препорачува за користење на бродови.
 Уредот е опремен со (слика А):
 А1. Повеќенаменско копче/ЦРВЕНО LED светло
 А2. Копче за тестирање и за стишување на аларм

МОНТАЖА
 Per installare il dispositivo:
 1. Izvadete го сензорот од подлогата, така што ќе го ротираме во обратна насока од движењето на стрелките на часовникот.
 2. Употребете ги дупките на подлогата за да ги означите точките за фиксирање за тилпите на плафонот или ѕидот (Слика D1).
 3. Употребете ги испорачаните шрафови и тилпи за фиксирање на подлогата на едно место (Слика D2).
 4. Ротирајте го сензорот во насока на стрелките на часовникот врз неговата подлога додека да слушнете „клик“, доколку батеријата не е вметната, или е неправилно вметната, нема да слушнете кликање (Слика D3).


Совети за поставување на сензорот:
 1. Извадете и монтирајте на ѕид, мора да е поставен на 30-50 cm од плафонот (Слика E1).
 2. Доколку е монтиран на плафон, мора да е поставен на најмалку 50 cm од ѕидот (Слика E2).
 3. Уредот мора да е поставен на најмалку 50 cm од ѕидовите, системот за вентилација или некоја друга пречка.
 4. Мора да е поставен на најмалку 4 метри од камин или шпорет.
 - За да се обезбеди оптимална безбедност во простории со површина поголема од 80 m², поставете повеќе сензори за чад.
 - Местото за инсталација мора да биде лесно достапно, така што батеријата може да се провери и замени без тешкотии.
 - Ве советуваме да инсталирате најмалку еден сензор за чад на секој кат и, да го задржите максималното растојание од 10 метри помеѓу нив.
 НЕ ГО ИНСТАЛИРАЈТЕ сензорот:
 - правливи простории
 - на највисоката точка на коси плафони, во кошевите на таванот, или на помалку од 50 cm од ѕидот.
 - во кујна или гаража, во близина на камини, каде што постои ризик од влага, гас и чад.

ФУНКЦИИ
 Уредот ги извршува следниве функции:
Детекција на чад
 Уредот детектира присуство на чад, го активира звучниот сигнал и испраќа радио сигнал до zigbee.
Сензор за температура
 Уредот има вграден сензор за температура. вредноста на температурата се испраќа секоја минута ако варијациите се повеќе од 0,1 ° C, или на секои 10 минути ако вредноста остане константна.

МРЕЖНА КОНФИГУРАЦИЈА
Приклучување на мрежата
 Сензорот за чад може да се додаде (со фабрички поставки) на постоечка zigbee мрежа, со вметнување на батерија (Слика B). Тој автоматски ќе започне со пребарување на мрежата zigbee за да се поврзе (најмногу 15 минути). Осигурајте се дека мрежата zigbee е отворена (активирано „дозволено приклучување“). За време на пребарувањето, LED A1 светлото ќе почне да трепка секоја секунда. Кога уредот ќе се поврзе со мрежа, пребарувањето престанува и LED светлото престанува да трепка и се исклучува. Ако времето за пребарување истече, може да се рестартира со кратко притискање на повеќенаменското копче (A1).
Фабричко ресетирање
 Во случај на неправилна работа на уредот, или вработените на уредот во нова zigbee мрежа, истиот мора да го рестартирате.
 За фабричко ресетирање на уредот и враќање на фабричките поставки:
 1. Извадете го сензорот од подлогата, така што ќе го ротираме во обратна насока од движењето на стрелките на часовникот.
 2. Притиснете го повеќенаменското копче (A1) и задржете го додека LED светлото да започне постојано да трепка.
 3. Отпуштете го копчето.
 4. Откако ќе се заврши ресетирањето, уредот ќе бара нова мрежа за поврзување, и LED A1 светлото ќе почне да трепка секоја секунда.
 Уредот се враќа на фабричката конфигурација, со бришење на сите поврзувања и податоци поврзани со мрежата, со којашто претходно бил поврзан.

СОЗДАВАЊЕ/БРИШЕЊЕ НА ПОВРЗУВАЊА
 Поврзувањата и функциите на апликацијата може да се конфигурираат со помош на софтвер, или локално, со помош на повеќенаменското копче/

LED светлото. Детални информации за параметрите за конфигурација и нивните вредности се дадени во техничкото упатство за софтверот Алатка за стартување на zigbee (www.gewiss.com).
Поврзување на аларм за чад и измерена температура (EZ Режим на иницирање)
 За поврзување на сензорот за чад со најмалку еден zigbee уред што користи аларм за чад или вредност на измерена температура, мора да:
 1. Активирате режим за идентификација на уредот што сакате да го поврзете со сензорот за чад
 2. Притиснете го повеќенаменското копче /LED светлото (A1) на сензорот за чад и задржете го околу 5 секунди, додека LED светлото да трепне, и потоа отпуштете го.
 3. Осигурајте се дека повеќенаменското LED светло на сензорот за чад трепка редовно (на секои 3 секунди), укажувајќи на фаза на пребарување на компатибилен уред; во спротивно, повторете ја постапката од точка 2
 4. Доколку поврзувањето е успешно, или доколку завршила фазата за пребарување на компатибилен уред (3 минути), повеќенаменското LED светло ќе прекине да трепка.

ЗАБЕЛЕШКА: ако сакате да создадете систем кој се состои од најмалку еден сензор за чад со активаторот GWA1521, завршете ја фазата на поврзување и потоа поставете ги dip-прекинувачите на активаторот на следниот начин:
 Со оваа конфигурација, активаторот го затвора излезниот контакт кога најмалку еден сензор го активира алармот за чад; контактиот може повторно да се отвори со притискање на локалното копче поврзано со активаторот.

ТЕСТИРАЊЕ И СТИШУВАЊЕ НА АЛАРМ
 Кога е детектиран чад, сирената ќе почне да свири. За да го стиснете алармот, притиснете го копчето за стишување на предниот дел на уредот (Слика C). Сензорот ќе биде стивен 10 минути. Секогаш проверувајте дали сензорот за чад работи правилно откако ќе го инсталирате или ќе ја замените батеријата. Кога ќе се притисне копчето за тестирање и стишување на аларм, уредот мора да емитува звучен сигнал. Доколку го задржите копчето за тестирање и стишување на аларм (6,5 s - еквивалент на 3 звучни сигнали), генерира аларм кој се испраќа до мрежата zigbee. Тестирајте ги сите сензори еднаш неделно, за да се осигурате дека правилно работат.

ПРОМЕНА НА БАТЕРИЈА
 Кога батеријата е истрошена, уредот ќе емитува краток звучен сигнал секоја минута. За да ја замените батеријата, извадете го сензорот од подлогата така што ќе го ротираме во обратна насока од движењето на стрелките на часовникот. Вметнете ја новата батерија, со точно поставување на половите.
 Заменете го сензорот, така што ќе го ротираме во насока на стрелките на часовникот врз неговата подлога додека да слушнете „клик“. Сега ви советуваме да бидете сигурни дека уредот работи правилно.

ТЕХНИЧКИ ПОДАТОЦИ	
Радио протокол	zigbee / IEEE 802.15.4
Фреквенција	2,4 GHz
Излезна моќност	+8 dBm
Напување	Батерија: 1 x CR123 заменлива
Предвидено времетраење на батерија	најмногу 3 години
Командни елементи	Повеќенаменско копче (A1) Копче за тестирање и за стишување на аларм (A2)
Елементи за визуелизација	ЦРВЕНО повеќенаменско LED светло (A1)
Тип на сензор за чад	Оптичко
Сирена	85 dB / 3 m
Сензор за температура	Опсег: од 0 до 50 °C Резолуција: 0,1 °C (прецизност ± 0,5 °C)
Средина на користење	Суви затворени места
Работна температура	од 0 до +50 °C
Температура на чување	од -20 до +80 °C
Релативна влажност	10 - 95% (некондензирана)
Степен на заштита	IP20
Големинa	Ø 65 x 40 mm
Боја	Бела
Референтни стандарди	IEC 60669-2-1 EN 14 604 ETSI EN 300 328
Сертификации	zigbee

Gewiss изјавува дека радиото (код GWA1512) е во согласност со Директивата 2014/53/EU. Целиот текст на изјавата на ЕУ е достапен на следната интернет адреса: www.gewiss.com

SHQIP

- Sigurija e pajisjes garantohet vetëm nëse respektohen udhëzimet e sigurisë dhe të përdorimit. Nda mbajini ato me vete. Sigurohuni që këto udhëzime t'i dorëzohen si instaluesit ashtu edhe përdoruesit fundor.
 - Ky produkt duhet të përdoret vetëm për qëllimet, për të cilat është projektuar. Nëse këto qëllime përdorimi duhet të konsiderohen si e papërshtatshme dhe/ose e rrezikshme. Nëse keni dyshime ose pyetje, kontaktoni shërbimin e asistencës teknike të GEWISS SAT.
 - Produkti nuk duhet të modifikohet. Çdo modifikim do ta shfuqizojë garancinë dhe mund ta bëjë produktin të rrezikshëm.
 - Produhuesi nuk mund të mbahet përgjegjës për dëmtimet, nëse produkti është përdorur apo është ndërrhyrë në të një mënyrë të papërshtatshme dhe të pasaktë.
 - Pika e kontaktit për qëllimet e përbushjes së direktivave dhe rregullorevet të zbatueshme të BE-së:
 - Produkti nuk duhet të modifikohet. Çdo modifikim do ta shfuqizojë garancinë dhe mund ta bëjë produktin të rrezikshëm.
 - Produhuesi nuk mund të mbahet përgjegjës për dëmtimet, nëse produkti është përdorur apo është ndërrhyrë në të një mënyrë të papërshtatshme dhe të pasaktë.
 - Pika e kontaktit për qëllimet e përbushjes së direktivave dhe rregullorevet të zbatueshme të BE-së:

GEWISS S.p.a. Via A. Volta, 1 - 24069 Cenate Sotto (BG) - Italy
 Tel.: +39 035 946 111 - qualitymarks@gewiss.com

Nëse mbi pajisje ose mbi ambalazhin e saj është vendosur një simbol me një kosh plehrashi i fshirë me vizë, do të thotë se produkti nuk duhet të hidhet bashkë me mbeturinat e tjera të zakonshme në përfundim të jetëgjatësisë së tij. Përdoruesi duhet ta dërgojë produktin e konsumuar, pranë një qendre mbeturinash të klasifikuar, ose ta kthejë tek shtësi kur të blejë një të ri. Produktet që janë gati për t'u hedhur dhe kanë përmasa më të vogla se 25 cm mund të dorëzohen pa pagesë pranë shtësve që kanë sipërfaqe shiteje prej të paktën 400m², pa detyrimin e blerjes së një produkti të ri. Në grumbullim efikas në qendrat e mbeturinave të klasifikuara për mënjanimin e pajisjes së përdorur duke respektuar mjedisin, ose riciklimin i saj i mëtejshëm, ndihmojnë në shmangjen e efekteve negative në mjedis dhe në shëndetin e njeriut, si dhe nxit ripërdorimin dhe/ose riciklimin e materia-

leve përbërëse. GEWISS merr pjesë aktive në proceset që kanë të bëjnë me rikuperimin e duhur dhe ripërdorimin ose riciklimin e pajisjeve elektrike dhe elektronike.

PËRMBAJTJA E AMBALAZHIT

1 sensor tymi zigbee
 2 vida fiksuese dhe upa
 1 manual instalimi dhe përdorimi
 1 bateri CR123

SHKURT

Sensori i tymit zigbee GWA1512 detekton me shpjëtësi prezencën e tymit në shtëpinë tuaj, duke aktivizuar një tingull paralajmërues dhe duke dërguar një mesazh alarmi përmes zigbee. Kjo pajisje është projektuar për përdorim në shtëpitë private, kampera, shtëpi të lëvizshme dhe karvanë. Nuk rekomandohet të përdoret në anije.
 Pajisja është e pajisur me (Figura A):
 A1. Buton me shtypje shumëfunksional/dritë LED E KUQE
 A2. Buton me shtypje për testimin dhe heshtjen e alarmit

MONTIMI

Per installare il dispositivo:
 Per installimin e pajisjes:
 1. Hiqni sensorin nga bazamenti, duke rrotulluar në drejtim kundërorar.
 2. Përdoreni vrimat mbi bazament për të shënuar pikat e vendosjes së upave në tavani ose në muri (Figura D1).
 3. Përdorni vidat dhe upat e marra në dorëzim, për fiksimin e bazamentit (Figura D2).
 4. Rrotullojeni sensorin në drejtim orar mbi bazamentin e tij, derisa të dëgjoni një "klik", nëse bateria nuk është montuar ose nëse është vendosur gabim, nuk do ta dëgjoni kërcitjen (Figura D3).
 Këshilla për pozicionimin e sensorit:
 - Nëse montohet në mur, duhet të vendoset 30-50cm larg tavanit (Figura E1).
 - Nëse montohet në tavani, duhet të vendoset të paktën 50 cm larg murit (Figura E2).
 - Pajisja duhet të vendoset të paktën 50 cm larg mureve, sistemeve të ventilimit ose çdo pengese tjetër.
 - Ajo duhet të vendoset të paktën 4 metra larg oxhakut ose sobës.
 - Për të garantuar siguri optimale në dhoma që janë më shumë se 80 m², vendosni disa sensorë tymi.
 - Vendi i instalimit duhet të jetë lehtësisht i arritshëm, në mënyrë që bateria të mund të kontrollohet dhe ndërrhet pa vështirësi.
 - Ju rekomandojmë të instaloni të paktën një sensor tymi në secilin kat dhe të ruani një distancë maksimale prej 10 metrash midis tyre.
 MOS E INSTALONI sensorin:
 - në dhomat me pluhur
 - në pjesën më të sipërme të tavanëve të pjerrët, në qoshet e tavanit ose më pak se 50 cm nga muri.
 - në këmbë ose garazh, ose pranë oxhakëve, ku ka rrezik avullimi, gazi dhe tymi.

FUNKSIONET
 Pajisja kryen funksionet e mëposhtme:
Detektimi i tymit
 Pajisja detekton prezencën e tymit, duke aktivizuar një tingull dhe duke dërguar një sinjal radioje zigbee.
Sensori i temperaturës
 Pajisja ka një sensor temperature të integruar, vlera e temperaturës dërgohet çdo minutë, nëse ndryshimet janë më shumë se 0.1 °C, ose çdo 10 minuta nëse vlera qëndron konstante.

KONFIGURIMI I RRJETIT

Hyrja në rrjet
 Sensori i tymit mund të shtohet (me cilësimet e fabrikës) në një rrjet ekzistues zigbee, duke futur baterinë (Figura B). Ajo do të fillojë automatikisht një kërkim të një rrjeti zigbee për t'u lidhur (maksimumi 15 minuta). Sigurohuni që rrjeti zigbee të jetë i hapur (autorizimi i hyrjes) aktiv. Gjatë kërkimit, drita LED A1 do të pulsojë çdo sekondë. Kur pajisja kombinohet me një rrjet, kërkimi ndalon dhe drita LED ndalon së përsëri dhe fiket. Nëse koha e kërkimit mbaron, ajo mund të rifillojë me një shtypje të shkurtër të butonit me shtypje shumëfunksional (A1).
Rivendosja e parametrevet të fabrikës
 Në rastin e një keqfunksionimi të pajisjes, ose para se ta përdorni atë në një rrjet të ri zigbee, duhet të rivendosni parametrat e fabrikës.
 Për të rivendosur parametrat e fabrikës në pajisje dhe për të rikthyer kushtet e fabrikës:
 1. Hiqni sensorin nga bazamenti, duke rrotulluar në drejtim kundërorar.
 2. Shtypni butonin me shtypje shumëfunksional (A1) dhe mbajeni shtypur derisa drita LED të fillojë të pulsojë pa ndërprerje.
 3. Lëshoni butonin me shtypje.
 4. Pasi të ketë përfunduar rivendosja e parametrevet, pajisja do të kërkojë për një rrjet të ri për t'u lidhur dhe drita LED A1 do të pulsojë çdo sekondë.
 Pajisja kalon sërish në konfigurimin e fabrikës, duke fshirë gjithë lidhjet dhe të dhënat e rrjetit zigbee, me të cilin është lidhur më parë.

KRIJIMI/FSHIRJA E LIDHJES

Lidhjet dhe funksionet zbatues mund të konfigurohen përmes softuerit ose lokalisht, duke përdorur butonin me shtypje shumëfunksional/dritën LED. Informacionet e detajuara dhe parametrat e konfigurimit dhe vlerat e tyre jepen në manualin teknik të softuerit zigbee Commissioning Tool (www.gewiss.com).
Lidhja e alarmit të tymit dhe temperaturës së matur (në cilësimet E1, E2 Mode)
 Për ta kombinuar sensorin e tymit me të paktën një pajisje zigbee që përdor alarm-in e tymit ose vlerën e temperaturës së matur, duhet të:
 1. Aktivizoni modalitetin e identifikimit në pajisjen që doni të lidhni me sensorin e tymit.
 2. Shtypni butonin me shtypje shumëfunksional/dritën LED (A1) të sensorit të tymit dhe mbajeni shtypur për rreth 5 sekonda, derisa drita LED të pulsojë e më pas lëshojni.
 3. Sigurohuni që drita LED shumëfunksionale e sensorit të tymit të pulsojë rregullisht (çdo 3 sekonda), duke sinjalizuar fazën e kërkimit për pajisje të përfutshme; nëse nuk është kështu, përsëriteni procedurën nga pika 2
 4. Nëse lidhja është kryer si duhet ose nëse ka përfunduar faza e kërkimit (3 minuta) për pajisje të përfutshme, drita LED shumëfunksionale do të ndalojë së përsëri.

SHENIM: nëse doni të krijoni një sistem që përbëhet nga të paktën një sensor tymi me aktuator GWA1521, përfundoni fazën e lidhjes dhe më pas konfiguroni cilësat dip të aktuatorit, si vijon:
 Me këtë konfigurim, aktuatori mbyll kontaktin e daljes kur të paktën një sensor aktivizon alarmin e tymit; kontakti mund të hapet vetëm duke shtypur butonin lokal me shtypje të kombinuar me aktuatorin.

TESTIMI DHE HESHTJA E ALARMIT

Kur detektohet tym, sirena do të tingëllojë. Për të heshtur alarmin, shtypni butonin me shtypje të zhuar. Shtesuesit në pjesën e përparme të pajisjes (Figura C). Sensori do të ndalojë për 10 minuta. Kontrolloni gjithmonë nëse sensori i tymit punon si duhet pas instalimit ose ndërrimit të baterisë. Kur shtypet butoni me shtypje të testimit dhe heshtjes së alarmit, pajisja duhet të lëshojë një sinjal akustik. Nëse butoni me shtypje i testimit dhe heshtjes së alarmit mbahet shtypur (6.5 s - e barasvlerëshme me 3 sinjale akustike), gjeneron një alarm që dërgohet në rrjetin zigbee. Butonin gjithë sensorit një herë në javë, për t'u siguruar që punojnë si duhet.

NDËRRIMI I BATERISË

Kur baterija është shkarkuar, pajisja do të lëshojë një sinjal të shkurtër akustik çdo minutë. Për të ndërruar baterinë, hiqni sensorin nga bazamenti duke e rrotulluar në drejtim kundërorar. Froti baterinë e re, duke respektuar polaritetin. Ndërroni sensorin duke e rrotulluar në drejtim orar mbi bazamentin e tij, derisa të dëgjoni një "klik". Tani ju rekomandojmë të siguroheni që pajisja po punon si duhet.

TË DHËNAT TEKNIKE

Protokolli radio	zigbee / IEEE 802.15.4
Frekuenca	2.4 GHz
Fuqija në dalje	+8 dBm
Rrjeti elektrik	Bateria: 1 x CR123 e zëvendësueshme
Jeta e parashikuar e baterisë	maksimumi 3 vjet
Elementët komandues	Buton me shtypje shumëfunksional (A1) Buton me shtypje për testimin dhe heshtjen e alarmit (A2)
Elementët vizualizues	Dritë LED E KUQE shumëfunksionale (A1)
Loji i sensorit të tymit	Optik
Sirenë	85dB / 3m
Sensori i temperaturës	Diapazoni: 0 deri 50 °C Rezolucioni: 0.1 °C (saktësia ± 0.5 °C)
Mjedis i përdorimit	Mjedis të brendshme të thata
Temperatura e punës	0 deri +50 °C
Temperatura e ruajtjes	-20 deri +80 °C
Lagështia relative	10- 95% (e pakondensueshme)
Niveli i mbrojtjes	IP20
Përmasa	Ø 65 x 40mm
Ngjyra	E bardhë
Standardet e referencës	IEC 60669-2-1 ETSI EN 300 328 EN 14 604
Certifikimet	zigbee

Gewiss deklaron se artikulli radio (kod GWA1512), përputhet me direktivën 2014/53/EU. Teksti i plotë i deklarimit së BE-së ndodhet në adresën e mëposhtme të internetit:

SLOVENŠČINA

- Varnost naprave lahko zagotovite le z upoštevanjem varnostnih napotkov in navodil za uporabo, zato jih imajte vedno pri roki. Prepričajte se, da bosta ta navodila dobila tako instalator kot končni uporabnik.
 - Izdelek mora biti namenjen le za uporabo, za katero je bil posebej zasnovan. Vsaka drugačnja uporaba se šteje za neprimerno in/ali nevarno. V primeru dvoma se obrnite na službo za tehnično pomoč proizvajalca GEWISS.
 - Izdelek ni dovoljeno predelovati. Kakršna koli predelava izniči garancijo in lahko ogrozi varnost pri uporabi izdelka.
 - Proizvajalec ne more biti odgovoren za morebitno škodo, ki je posledica nepravilne ali napačne uporabe in nedovoljene predelave kupljene izdelka.
 - Kontakt, imenovan za namene izpolnjevanja relevantnih direktiv in predpisov EU:

GEWISS S.p.a. Via A. Volta, 1 - 24069 Cenate Sotto (BG) - Italija
 Tel.: +39 035 946 111 - qualitymarks@gewiss.com

Če je na opremi ali na embalaži simbol prečrtanega smetnjaka, to pomeni, da izdelek ob koncu življenjske dobe ni dovoljeno odstraniti skupaj s splošnimi odpadki. Uporabnik mora odsluženi izdelek odnesti v center za ločeno zbiranje odpadkov, ali ga ob nakupu novega izdelka vrniti trgovcu. Izdelek, ki so pripravljene za odstranjevanje in so manjši od 25 cm je mogoče brezplačno in brez obveznosti nakupa oddati trgovcem, katerih prodajno območje pokriva vsaj 400 m². Učinkovit sistem ločenja zbiranja odpadkov za okolju prijazno odstranjevanje odsluženi naprav in recikliranje pomaga pri omejevanju negativnega vpliva na okolje in zdravje ljudi ter spodbuja ponovno uporabo oz. recikliranje surovin. GEWISS aktivno sodeluje pri dejavnosti v podporo pravilnemu zbiranju ter ponovni uporabi oz. recikliranju električne in elektronske opreme.

VESEJNA KOMPLETA

1 sensor dima ZigBee
 2 pritrdilna vijaka in zidna vložka
 1 priročnik za namestitev in uporabo
 1 baterija CR123

KRATKA NAVODILA

Senzor dima ZigBee GWA1512 hitro zazna prisotnost dima v vašem domu in aktivira opozorilni zvočni signal ter pošlje sporočilo alarma prek sistema ZigBee. Naprava je zasnovana za uporabo v zasebnih domovih, prikolica za kampiranje, mobilnih hišah in avtomobilih. Ne priporočamo uporabe na čolnih. Naprava vključuje (Slika A):
 A1. večfunkcijski gumb/DEČKA lučka LED
 A2. Gumb za testiranje in ušanje alarma

MONTAŽA
 Per installare il dispositivo:
 Za namestitev naprave:
 1. Z vrtenjem v levo odstranite senzor z nosilca.
 2. S pomočjo lukenj na nosilcu označite točki za zidna vložka na stropu ali steni (Slika D1).
 3. S priloženimi vijakoma in zidnima vložkoma pritrdite nosilec na ustrezno mesto (Slika D2).
 4. Senzor zavrtite na nosilcu v desno, da zaslišite „klik“, če baterija ni nameščena ali je vstavljena nepravilno, ne boste zaslišali klika (Slika D3).
 Navseti za namestitev senzorja:
 - V primeru namestitve na steno mora biti položaj 30–50 cm oddaljen od stropa (Slika E1).
 - V primeru namestitve na strop mora biti položaj vsaj 50 cm oddaljen od stene (Slika E2).
 - Naprava mora biti nameščena vsaj 50 cm od zidov, prezačevalnih sistemov in drugih ovir.
 - Položaj namestitve mora biti vsaj 4 metre oddaljen od kamina in pečice.
 - Za zagotovitev optimalne varnosti v prostorih, večjih od 80 m², namestite več senzorjev dima.
 - Položaj namestitve mora biti lahko dostopen, da lahko brez težav preverite delovanje baterije in zamenjate baterijo.
 - Priporočamo, da v vsakem nadstropju namestite vsaj en senzor dima in zagotovite, da je razdalja med njimi največ 10 metrov.

lahko poveže (največ 15 minut). Prepričajte se, da je omrežje ZigBee odprto (dovoljenje za pridružitve je aktivno). Med iskanjem lučka LED A1 utripne enkrat na sekundo. Ko je naprava povezana z omrežjem, se iskanje konča in lučka LED za prikaz stanja ugasne. Če čas iskanja poteče, ga lahko ponastavite s kratkim pritiskom na večnamenski gumb (A1).

Tovarniška ponastavitev

V primeru nenavadenega delovanja naprave ali pred uporabo naprave v novem omrežju ZigBee je napravo treba ponastaviti.
Postopek za tovarniško ponastavitev in ponovno vzpostavitev tovarniškega stanja:
1. Z vrtnenjem v levo odstranite senzor z nosilca.
2. Pritisnite večnamenski gumb **(A1)** in ga držite, da lučka LED začne utripati.
3. Spustite gumb.
4. Ko se ponastavitev zaključi, naprava začne iskati novo omrežje, kateremu se lahko pridruži, in lučka LED A1 utripa po enkrat na sekundo.

Naprava se povrne v tovarniško konfiguracijo, pri čemer se izbrişe vse povezave in podatki v zvezi z omrežjem ZigBee, s katerim je bila pred tem povezana.

USTVARJANJE/BRISANJE POVEZAVE

Povezave in funkcije aplikacije je mogoče nastaviti s programsko opremo ali lokalno prek večfunkcijskega gumba/lučke LED. Podrobne informacije glede parametrov za konfiguracijo in njihovih vrednosti so navedene v tehničnem priročniku za programsko opremo ZigBee Commissioning Tool (www.gewiss.com).

Povezava alarma za dim in izmerjene temperature (Sprožilce načina EZ)

Za povezavo senzorja dima z vsaj eno napravo ZigBee, ki uporablja alarm za dim ali izmerjeno vrednost temperature morate storiti naslednje:
1. Aktivirajte način identifikacije na napravi, ki jo želite povezati s senzorjem dima.
2. Pritisnite večfunkcijski gumb/lučka LED **(A1)** senzorja dima in ga držite približno 5 sekunde, da lučka LED začne utripati, nato ga spustite.
3. Prepričajte se, da večnamenska lučka LED senzorja dima utripa redno (vsake 3 se-kunde), kar označuje fazo iskanja združljive naprave; v nasprotnem primeru ponovite postopek od točke 2.
4. Če je povezovanje uspešno zaključeno in faza iskanja združljive naprave poteče (3 minute), večnamenska lučka LED neha utripati.

OPOMBA: če želite ustvariti sistem z vsaj enim senzorjem dima in aktuatorjem GWA1521, dokončajte fazo povezovanja in nato nastavite stikala DIP aktuatorja na naslednji način:

ON	S to konfiguracijo aktuator zapre izhodni kontakt, ko vsaj en senzor aktivira alarm za dim; kontakt je mogoče znova odpreti le s pritiskom na lokalni gumb, ki je povezan z aktuatorjem.	
1	2	3

TESTIRANJE IN UTISANJE ALARMA

Ko je znanim dim, se oglasi sirena. Za utišanje alarma pritisnite gumb za utišanje na srednjem delu naprave (Silka C). Senzor je za 10 minut onemogočen. Po namestitvi ali zamenjavi baterije se vedno prepričajte, da senzor dima deluje pravilno. Ko pritisnete gumb za test in utišanje alarma, mora naprava oddati zvočni signal. Če gumb za test in utišanje alarma držite (6,5 s – ustreza 3 zvočnim signalom), ustvari alarm, ki se pošlje v omrežje ZigBee.

Enkrat na teden testirajte vse senzorje in se prepričajte, da pravilno delujejo.

ZAMENJAVA BATERIJE

Ko se baterija izprazni, naprava vsako minuto odda kratek zvočni signal. Za zamenjavo baterije z vrtnenjem v levo odstranite senzor z nosilca. Vstavite novo baterijo in pri tem upoštevajte polarnost. Senzor zavrtite na nosilcu v desno, da zaslišite „klik“, in ga zamenjajte. Priporočamo, da se prepričate, da naprava deluje pravilno.

TEHNIČNI PODATKI	
Radjijski protokol	zigbee / IEEE 802.15.4
Frekvenca	2,4 GHz
Izhodna moč	+8 dBm
Napajanje	Baterija: 1 x zamenljiva CR123
Približna življenjska doba baterije	Največ 3 leta
Elementi za upravljanje	Večnamenski gumb (A1)
Prikazni elementi	Gumb za testiranje in utišanje alarma (A2)
Vrsta senzorja dima ZigBee	Optični
Sirena	85 dB/3 m
Senzor temperature	Razpon: 0 do 50 °C <p>Ločljivost: 0,1 °C (natančnost ± 0,5 °C)</p>
Okolje uporabe	Notranji, suhi prostori
Delovna temperatura	0 do +50 °C
Temperatura skladiščenja	-20 do +80 °C
Relativna vlažnost	10–95 % (brez kondenzacije)
Razred zaščite	IP20
Mere	Ø 65 x 40 mm
Barva	Bela
Referenčni standardi	IEC 60669-2-1 <p>ETSI EN 300 328</p> <p>EN 14 604</p>
Certifikati	zigbee

Gewiss izjavlja, da je radjska oprema s kodo GWA1512 skladna z Direktivo 2014/53/EU. Celotno besedilo EU izjave je na voljo na naslednjem spletnem naslovu: www.gewiss.com

MAGYAR

- A készülék biztonságát csak a használati és biztonsági utasítások betartása biztosítja, ezért tartsa őket kéznél. Győződjön meg arról, hogy ezeket az utasításokat megkapja a termék végfelhasználója, illetve az, aki felszereli a terméket.
- Ezt a terméket csak arra szabad használni, amire kifejezetten tervezték. Minden más használat veszélyes és/vagy helytelen. Késésg esetén lépjen kapcsolatba a GEWISS műszaki kézikönyvszolgálatával.

- A terméket nem szabad módosítani. Minden módosítás semmissé teszi a garanciát, és veszélyessé válhat a termék.

- A gyártó nem felel a vásárolt termék megváltoztatásából, hibás vagy helytelen használatából eredő esetleges károkért.

- Az alkalmazandó EU-irányelvek és rendeletek teljesítése céljából megjelölt kapcsolótartó:

GEWISS
GEWISS S.p.a. Via A. Volta, 1 – 24069 Cenate Sotto (BG) – Olaszország
Tel.: +39 035 946 111 - qualitymarks@gewiss.com

Az áthúzott kukla jelzése, ahol ez a termékem, illetve a csomagolásán megtalálható, azt jelzi, hogy a terméket élettartama végén az egyéb hulladékoktól külön kell összegyűjteni. Mikor már nem használják, a felhasználó feladata, hogy a terméket eljuttassa a megfelelő, szelektív hulladékgyűjtőbe, vagy visszaadja a viszonteladónak, amikor egy új termék megvásárol. Az ártalmatlanításra késő, és 25 cm-nél kisebb termékek ingyenesen átadhatók azoknak a kereskedőknek, akiknek az értékesítési területe legalább 400 m², vásárlási köztérlettség nélkül. A megfelelő szelektív hulladékgyűjtéssel a már nem használt felszerelés továbbjut a környezetvédelmi szempontból megfelelő újrahasznosításra, hulladékkezelésre és ártalmatlanításra, amivel elkerülhetőek az esetleges negatív környezeti és egészségkárosító hatások, valamint elősegíti a felszerelést alkotó anyagok újrahasznosítását és/vagy visszaforgatását. A GEWISS aktív rész volt azokban a műveletekben, melyek az elektromos és elektronikus berendezések helyes begyűjtését, újrahasznosítását, és hasznosítását segítik elő.

A CSOMAG TARTALMA
1 ZigBee füstérzékelő <p>2 rögzítőcsavar és fali csatlakozó <p>1 Felhasználói és telepítési kézikönyv <p>1 CR123 elem</p></p></p>
RÖVIDEN
A GWA1512 ZigBee füstérzékelő gyorsan észleli a füst jelenlétét otthonában, aktívál éj figyelmeztető hangjelzést, és riasztási üzenetet küld a ZigBee-n keresztül. Az eszközök magánházakban, kempingautótkban, mobilházakban és lakokocsi kban használják. Nem ajánlott hajókra. <p>Az eszköz az alábbiakkal van felszerelve. (A ábra): <p>A1. Többfunkciós nyomógomb/PIROS LED <p>A2. Nyomógomb teszt és riasztás elnélmítésához</p></p></p>
ÖSSZESZERELÉS

Per installare il dispositivo:

Az eszköz telepítése:

- Távolítsa el az érzékelőt az alapról, az óramutató járásával ellentétes irányba forgatva.
- Használja az alaplapon lévő lyukakat, és jelölje meg a fali tiplik rögzítési pontjait a mennyezeten vagy a falon **(D1** ábra).
- Használja a mellékelt csavarokat és fali tipliket, és rögzítse az alaplapot **(D2** ábra).
- Forgassa el az érzékelőt az óramutató járásával megegyező irányban, amíg „kattanást” nem hall; ha az elem nincs behelyezve, vagy helytelenül van behelyezve, akkor nem hallja a kattanást **(D3** ábra).

Tipppek az érzékelő elhelyezéséhez:

- Ha falra van szerelve, 30–50 cm-re kell elhelyezni a mennyezettől **(E1** ábra).
- A mennyezetre szerelve legalább 50 cm-re kell elhelyezni a faltól **(E2** ábra).
- Az eszközt legalább 50 cm-re kell elhelyezni a falaktól, a szellőztető rendszertől vagy más akadálytól.
- Kandallótól vagy tűzhelytől legalább 4 méterre kell elhelyezni.
- 80 m²-nél nagyobb helyiségekben az optimális biztonságsz érdekében több füst-érzékelőt kell felszerelni.

- A telepítési helynek könnyen hozzáférhetőnek kell lennie, hogy az elem könnyen ellenőrizhető és cserélhető legyen.
- Javasoljuk, hogy minden emeleten legalább egy füstérzékelőt telepítsen, és tartszon legfeljebb 10 méter távolságot közöttük.

NE szerelje az érzékelőt:

- poros helyiségekbe
- a lejtős mennyezet legmagasabb részébe, a mennyezet sarkaiba, vagy kevesebb mint 50 cm-re a faltól.
- a konyhába vagy a garázsba, vagy kandallók közelében, ahol nedvesség, gáz és füst veszélye áll fenn.

FUNKCIÓK

A készülék az alábbi funkciókat hallja végre:

Füstérzékelés

Az eszköz érzékeli a füst jelenlétét, aktíválja a hangjelzőt és küld egy ZigBee rádiójelét.

Hőmérséklet-érzékelő

Az eszköz beépített hőmérséklet-érzékelővel rendelkezik. A hőmérséklet-értéket minden percben elküldi, ha az ingadozások meghaladják a 0,1 °C-ot, vagy 10 percenként, ha az érték állandó.

HÁLÓZATI KONFIGURÁCIÓ

Csatlakozás a hálózatához

A füstérzékelő hozzáadható (a gyári beállításokkal) egy meglévő ZigBee hálózat-hoz az akkumulátor behelyezésével **(B** ábra). Automatikusan elkezd keresni egy olyan ZigBee-hálózatot, amelyhez csatlakozhat (maximum 15 perc). Győződjön meg róla, hogy a ZigBee-hálózat nyitva van (aktív csatlakozásengedélyezés). A keresés során az A1 LED minden másodpercben villog. Amikor az eszköz kapcsolódott egy hálózatához, a keresés leáll, és az állapotjelző LED kialszik. Ha a keresési idő lejár, a többfunkciós nyomógomb **(A1)** rövid megnyomásával újraindítható.

Gyári beállítások visszaállítása

Rendellessen eszközműködés esetén vagy mielőtt új ZigBee-hálózatban használná, vissza kell állítania az eszközt.

A készülék gyári alaphelyzetbe állítása és a gyári feltételek visszaállítása:

- Távolítsa el az érzékelőt az alapról, az óramutató járásával ellentétes irányba forgatva.
- Nyomja meg a többfunkciós nyomógombot **(A1)**, és tartsa lenyomva, amíg a LED folyamatosan villogni nem kezd.
- Engedje el a nyomógombot.
- Miután a visszaállítás befejeződött, az eszköz egy új hálózatot keres, és az A1 LED villog minden másodpercben.

A készülék visszaállítja a gyári konfigurációt, törli az összes hozzárendelést és azon ZigBee-hálózatra vonatkozó adatokat, amelyhez korábban kapcsolódott.

HOZZÁRENDELÉS LÉTREHOZÁSA/TÖRLÉSE

A kőtések és az alkalmazásfunkciók szoftverrel vagy helyben konfigurálhatók a többfunkciós nyomógomb/LED segítségével. A konfigurációs paraméterekről és azok értékeiről részletesebb információkat talál a ZigBee Commissioning Tool szoftver műszaki kézikönyvében (www.gewiss.com).

A füstjelző és a mért hőmérséklet összekötése (EZ mód kezdeményező)

Ahhoz, hogy a füstérzékelőt legalább egy, a füstriasztást vagy a mért hőmér-séklet-értéket használó ZigBee eszközzel társítsa, a következőket kell tennie:
1. Aktiválja az azonosítási módot a füstérzékelőhöz csatolni kívánt eszközön
2. Nyomja meg a füstérzékelő többcélu nyomógombját/LED-jét **(A 1)** és tartsa nyomva kb. 5 másodpercig, amíg a LED villog, majd engedje fel.
3. Győződjön meg róla, hogy a füstérzékelő többfunkciós LED-je rendszeresen (3 másodpercenként) villog, jelzve a kompatibilis eszköz keresési fázist; ellen-kező esetben ismétlje meg a 2. pont szerint eljárást
4. Ha az összekapcsolás megfelelően befejeződött, vagy ha a kompatibilis esz-köz keresési fázis lejár (3 perc), a többcélu LED villogni kezd.

MEGJEGYZÉS: Ha legalább egy füstérzékelőből álló rendszert szeretne létrehoz-ni a GWA1521 működtetőelemmel, fejezze be az összekapcsolási fázist, majd állítsa be a működtetőelem dip-kapcsolóit az alábbiak szerint:

(A1) Ezzel a konfigurációval a működtetőelem zárja a kimeneti érintkezőt, ha legalább egy érzékelő aktíválja a füstjelzőt; az érintkezőt csak a működtetőelemhez kapcsolódó helyi nyomógomb megnyo-másával lehet újra nyitni.

TESZT ÉS RIASZTÁS ELNÉMÍTÁSA

Füst észlelése esetén a sziréna működésbe lép. A riasztás elnémitésához nyomja meg a némitó nyomógombot az eszköz elülső oldalán (C ábra). Az érzékelő 10 percre lekapcsol. Mindig ellenőrizze, hogy az elem behelyezése vagy cseréje után megfelelően működik-e a füstérzékelő. Ha megnyomja a teszt-és riasz-tásnémitó nyomógombot, a készülékem hangjelzést kél adnia. Ha a tesztelési és riasztásnémitó nyomógombot lenyomva tartja (6,5 másodperc – 3 hangjelzésnek megfelelő), riasztást generál a ZigBee-hálózaton.

Testelje az érzékelőket hatente egyszer, hogy megbizonyosodjon arról, hogy meg-felelően működnek.

AZ ELEM CSERÉJE	
Amikor az elem lemerül, a készülék percenként rövid hangjelzést ad. Az elem cse-réjéhez távolítsa el az érzékelőt az alapról az óramutató járásával ellentétes irányba forgatással. Helyezze be az új elemet, figyelembe véve a polaritást. Helyezze vissza az érzékelőt, forgassa el az óramutató járásával megegyező irány-ban, amíg egy „kattanást” nem hall. Javasoljuk, hogy győződjön meg arról, hogy az eszköz megfelelően működik.	
MŰSZAKI ADATOK	
Vevő protokoll	ZigBee/IEEE 802.15.4
Frekvencia	2,4 GHz
Teljesítménykimenet	+8 dBm
Aramellátás	Elem: 1 x CR123 cserélhető
Becsült elemélettartam	max. 3 év
Nyömfunkciós nyomógomb (A1)	Többfunkciós nyomógomb (A1)
Vezérlő elemek	PIROS gomb teszt és riasztás elnémitásá-z-hoz (A2)
Megjelenítési elemek	PIROS többfunkciós LED (A1)
A füstérzékelő típusa	Optikai
Beállítás	85dB /3m
Sziréna	85dB /3m
Hőmérséklet-érzékelő	Tartomány: 0 ÷ 50 °C <p>Felbontás: 0,1 °C (± 0,5 °C pontosság)</p>
Alkalmazási környezet	Beltér, száraz helyiség
Működési hőmérséklet	0 ÷ +50 °C
Raktározási hőmérséklet	-20 ÷ +80 °C
Relatív páratartalom	10 -> 95% (nem lecsapódó)
Védettségi fokozat	IP20
Méret	Ø 65 x 40 mm
Szín	Fehér
	IEC 60669-2-1
Jogszábeli hivatkozások	ETSI EN 300 328 <p>EN 14604</p>
Tanúsítványok	ZigBee

A Weiss kijelenti, hogy a rádiófrekvenciás termék (GWA1512 kód) megfelel a 2014/53/EU irányelvnek.

Az EZ nyilatkozat részle szövege megtalálható a következő internetes címen: www.gewiss.com

الوظائف
يقوم الجهاز بالوظائف التالية: <p>اكتشاف الدخان</p> <p>يكتشف الجهاز وجود دخان، ويقوم بتفعيل الجرس وإرسال إشارة لاسلكية عبر شبكة زيجبي. <p>مستشعر درجة الحرارة</p> <p>يحوي الجهاز على مستشعر درجة حرارة مدمج. يتم إرسال قيمة درجة الحرارة كل دقيقة إذا كانت التغيرات أكثر من 1.0م.°م، أو كل 10 دقائق إذا ظلت القيمة ثابتة.</p></p>
تهيئة الشبكة
الاتضمام إلى الشبكة <p>يمكن إضافة مستشعر الدخان (مع إعدادات المصنع) إلى شبكة زيجبي الحالية، وذلك بإدخال البطارية (الشكل B). سيبدأ تلقائياً في البحث عن شبكة زيجبي للاتصال بها (بعد أقصى 15 دقيقة). <p>تأكد من أن شبكة زيجبي مفتوحة (“السماح بالاتضمام” نشط). أثناء البحث، ستومض لمبة البيان A1 كل ثانية. عندما يرتبط الجهاز بشبكة، ينتهي البحث وتتوقف لمبة البيان عن الوميض وتطفئ. <p>في حالة انتهاء زمن البحث، يمكن إعادة تشغيله بضغطة قصيرة على الزر الانضغاطي متعدد الأغراض (A1).</p> <p>إعادة ضبط المصنع</p> <p>في حالة تشغيل الجهاز بشكل غير طبيعي، أو قبل استخدامه في شبكة زيجبي جديدة، يجب أن تقوم بإعادة ضبط.</p> <p>للقيام بإعادة ضبط المصنع للجهاز واستعادة أوضاع المصنع:</p> <ol style="list-style-type: none">قم بضغط المستشعر من القاعدة، وقم بتدويره عكس اتجاه عقارب الساعة. اضغط على الزر الانضغاطي متعدد الأغراض (A1) واحتفظ به مضغوطة لمدة تبدأ لمبة البيان في الوميض بشكل مستمر. اترك الزر الانضغاطي. بمجرد اكتمال إعادة الضبط، سيبحث الجهاز عن شبكة جديدة للاتصال بها، وستومض لمبة البيان A1 كل ثانية.</p></p>
إشلاء/حذف عمليات الربط
يمكن تهيئة وظائف وعمليات الربط والتطبيقات عبر البرنامج أو محلياً باستخدام الزر الانضغاطي لمبة البيان متعدد الأغراض. تتوفر معلومات مفصلة حول بإمترات التهيئة والقيم الخاصة بها في الدليل الفني لبرنامج أداة جيوزيه شبكة زيجبي (www.gewiss.com). <p>ربط إذار الدخان ودرجة الحرارة المقاسة (بإحدى الوضع EZ)</p> <p>لربط مستشعر الدخان بجهاز زيجبي واحد على الأقل يستخدم إذار الدخان أو قيمة درجة الحرارة المقاسة، يجب عليك الآتي:</p> <ol style="list-style-type: none">قم بتفعيل وضع التعريف على الجهاز التي تريد ربطه بمستشعر الدخان اضغط على الزر الانضغاطي لمبة البيان متعدد الأغراض (A1) لمستشعر الدخان مع الاستمرار لمدة نحو 5 ثوان، حتى تومض لمبة البيان، ثم قم بتدويره. تأكد من ووميض لمبة البيان متعددة الأغراض لمستشعر الدخان بانتظام (كل 3 ثوان)، للدلالة على مرحلة البحث عن جهاز متوافق؛ إذا لم يكن الحال كذلك، كرر الإجراء من الخطوة 2 إذا اكتمل الربط بشكل صحيح، أو إذا انتهت صلاحية مرحلة البحث عن جهاز متوافق (3 دقائق)، سوف تتوقف لمبة البيان متعددة الأغراض عن الوميض. <p>ملحوظة: إذا كنت تريد إنشاء نظام يتكون من مستشعر دخان واحد على الأقل مع المشغل GWA1521، اكمل مرحلة الربط ثم اضغط المفاتيح DIP المشغل كما يلي:</p> <p>مع هذه التهيئة، يقوم المشغل بفتح ملابس الخرج عندما يقوم مستشعر واحد على الأقل بتفعيل إذار الدخان؛ لا يمكن إعادة فتح الملابس إلا بالضغطة على الزر الانضغاطي المحلي المرتبط بالمشغل.</p>
اختبار وكتم صوت الإذار

A Weiss kijelenti, hogy a rádiófrekvenciás termék (GWA1512 kód) megfelel a 2014/53/EU irányelvnek.

Az EZ nyilatkozat részle szövege megtalálható a következő internetes címen: www.gewiss.com

الحرية
- لا يمكن ضمان سلامة الجهاز إلا في حالة الالتزام بتعليمات السلامة والاستخدام، ولذا نعتقد بها في المتداول. واحرص على تسليم هذه التعليمات إلى فني التركيب والمستخدم النهائي.
- يجب استخدام هذا المنتج للعرض المخصص من أجله فقط. استخدام الجهاز لأغراض أخرى يعد مخالفاً وأثر يمتل خطراً. وإذا راودك الشك، فاقصل بخدمة الدعم الفني لشركة GEWISS SAT.
- تجنب إدخال تعديلات على المنتج. إدخال أية تعديلات على المنتج يؤدي إلى إلغاء الضمان فضلاً عن الأخطار المحتملة.
- ولا تتحمل الجهة الصانعة أية مسؤولية حيال أية أضرار ناجمة عن استخدام المنتج بشكل غير سليم أو بطريقة خاطئة أو عند العبث به.
- نقطة التواصل المشار إليها لأغراض تنقيح توجيهات ولوائح الاتحاد الأوروبي المعمول بها.
محتويات الحوة
1 مستشعر دخان زيجبي <p>2 برغي تثبيت وخابور جداري <p>1 دليل تركيب واستخدام <p>بطارية CR123</p></p></p>
موجز

GEWISS
GEWISS S.p.a. Via A. Volta, 1 – 24069 Cenate Sotto (BG) – Itlaya
+39 035 946 111 - qualitymarks@gewiss.com

إذا كان الجهاز يحمل رمز سلة المهملات المشطوبة من الخارج أو على عوة التغليف، فهذا يعني وجود الخلل من المنتج بعيدا عن الفنايات العامة بانتهاه عمده التشغيلي، ويجب على المستخدم التوجه بالمنتج لمركز فرز الفنايات أو إعادته للتاجر المختص عند شراء جهاز جديد. يمكن إرسال المنتجات الجاهزة للتحلل منها وبطول أقل من 25 مم معنأ للتجار الذين يعطون البيع بمنطقة مساحتها 400م² على الأقل، دون أي التزام شراء.
تجمع الفنايات المصنفة بكفاءة عالية لهدف التخلص من المنتجات المستعملة بطريقة محافظة على البيئة، أو إعادة تدويرها لاحقاً، من شأنه المساهمة في حماية البيئة والأفراد من جراء الآثار السلبية المحتملة، فضلاً عن تخفيض عملية إعادة استخدام مواد التصنيع أو إعادة تدويرها. وتساهم شركة GEWISS بفعالية في العمليات المنوطة بتكثيف الأجهزة الكهربائية والإلكترونية وإعادة استخدامها أو إعادة تدويرها بطريقة صحيحة وسليمة.

استبدال البطارية	
عند نفاد شحنة البطارية، سيصدر الجهاز إشارة صوتية قصيرة كل دقيقة لاستبدال البطارية، مع بقاء المستشعر من القاعدة بتدويره عكس اتجاه عقارب الساعة. أدخل البطارية الجديدة، مع مراعاة القطبية.	
أعد المستشعر إلى موضعه، وقم بتدويره في اتجاه عقارب الساعة على قاعدته حتى تسمع صوت “ملقطة”. ننصحك الآن بالتأكد من عمل الجهاز بشكل سليم.	
المواصفات الفنية	
بروتوكول الاسلكي	zigbee / IEEE 802.15.4
التردد	2,4 جيجاهرتز
قدرة الخرج	+8 ديسيبل مالي واط
مسد التيار	البطارية: 1 × 3CR123 قبلة للاستبدال
عصر البطارية التقديري	بعد أقصى 3 سنوات
عناصر التحكم	الزر الانضغاطي متعدد الأغراض (A1)
عناصر الروية	الزر الانضغاطي للاختيار وكتم صوت الإذار (A2)
نوع مستشعر الدخان	لمبة البيان متعددة الأغراض الحمراء (A1)
سارية	يسري
مستشعر درجة الحرارة	85 ديسيبل / 3م
بيئة الاستخدام	الظنق: 0 إلى 50م°
درجة حرارة التشغيل	الوضع: 1.0م° (الشفة ± 0.5م°)
درجة حرارة التخزين	0 إلى 50+ درجة مئوية
الرطوبة النسبية	20- إلى 80+ درجة مئوية
درجة الحماية	10 - 95% (غير مكثفة)
المقاس	IP20
اللون	Ø 65 × 40 مم
المعايير المرجعية	أبيض
الاعتمادات	IEC 60669-2-1 <p>ETSI EN 300 328</p> <p>EN 14 604</p>
	تكنولوجيا زيجبي

يكتشف مستشعر الدخان زيجبي **GWA1512** وجود دخان في منزلك بسرعة، فيقوم بتفعيل سفارة تحذير وإرسال رسالة إذار عنر شبكة زيجبي. الجهاز مصمم للاستخدام في المنازل الخاصة ومقصورات التخيم والبيوت المنقلة وسيارات الكرافن. لا يُنصح باستخدامه في القوارب.

الجهاز مزود بـ **(الشكل A)**:
A1. الزر الانضغاطي متعدد الوظائف/لمبة البيان الحمراء
A2. الزر الانضغاطي للاختيار وكتم صوت الإذار

التركيب
تثبيت الجهاز: <ol style="list-style-type: none">قم بقاء المستشعر من القاعدة، وقم بتدويره عكس اتجاه عقارب الساعة. استخدم الفتحات الموجودة على القاعدة لوضع علامات على نقاط تثبيت الخوابير الجدارية على السقف أو الجدار (الشكل D1). استخدم البراغي والخوابير الجدارية المرفقة لتثبيت القاعدة في مكانها (الشكل D2). قم بتدوير المستشعر في اتجاه عقارب الساعة على قاعدته حتى تسمع صوت “ملقطة”؛ إذا لم تكن البطارية مثبتة أو تم إدخالها بشكل غير صحيح، فلن تسمع صوت الملقطة (الشكل D3).
تصائح لموضعة المستشعر: <ul style="list-style-type: none">- في حالة التثبيت على الجدار، فيجب أن يتوضع على مسافة 30-50 سم من السقف (الشكل E1). - في حالة التثبيت على السقف، فيجب أن يتوضع على مسافة 50 سم على الأقل من الجدار (الشكل E2).
يجب أن يتوضع على مسافة 50 سم على الأقل من الجدران أو نظام التهوية أو أي عائق آخر.
- يجب أن يتوضع على بعد 4 أمتار على الأقل من المدفأة أو الموقد.
- لضمان الأمان الأمثل في الغرف التي تزيد مساحتها عن 80م²، قم بتركيب العديد من مستشعرات الدخان.
- يجب أن يكون مكان التركيب سهل الوصول إليه بحيث يمكن فحص البطارية واستبدالها دون صعوبة.
- يُنصح بتركيب مستشعر دخان واحد على الأقل في كل طابق، مع الاحتفاظ بمسافة أقصاها 10 أمتار بينهما.
- لا يتم بتركيب المستشعر:
- في الغرف المتفرقة.
- في أعلى جزء من الأسقف المنحدر.

ة، أو في زوايا السقف، أو على بعد أقل من 50 سم من الجدار.
- في المطبخ أو المراب، أو بالقرب من المواق، حيث توجد مخاطر الرطوبة والغاز والدخان.

الوظائف
يقوم الجهاز بالوظائف التالية: <p>اكتشاف الدخان</p> <p>يكتشف الجهاز وجود دخان، ويقوم بتفعيل الجرس وإرسال إشارة لاسلكية عبر شبكة زيجبي. <p>مستشعر درجة الحرارة</p> <p>يحوي الجهاز على مستشعر درجة حرارة مدمج. يتم إرسال قيمة درجة الحرارة كل دقيقة إذا كانت التغيرات أكثر من 1.0م.°م، أو كل 10 دقائق إذا ظلت القيمة ثابتة.</p></p>
تهيئة الشبكة
الاتضمام إلى الشبكة <p>يمكن إضافة مستشعر الدخان (مع إعدادات المصنع) إلى شبكة زيجبي الحالية، وذلك بإدخال البطارية (الشكل B). سيبدأ تلقائياً في البحث عن شبكة زيجبي للاتصال بها (بعد أقصى 15 دقيقة). <p>تأكد من أن شبكة زيجبي مفتوحة (“السماح بالاتضمام” نشط). أثناء البحث، ستومض لمبة البيان A1 كل ثانية. عندما يرتبط الجهاز بشبكة، ينتهي البحث وتتوقف لمبة البيان عن الوميض وتطفئ. <p>في حالة انتهاء زمن البحث، يمكن إعادة تشغيله بضغطة قصيرة على الزر الانضغاطي متعدد الأغراض (A1).</p> <p>إعادة ضبط المصنع</p> <p>في حالة تشغيل الجهاز بشكل غير طبيعي، أو قبل استخدامه في شبكة زيجبي جديدة، يجب أن تقوم بإعادة ضبط.</p> <p>للقيام بإعادة ضبط المصنع للجهاز واستعادة أوضاع المصنع:</p> <ol style="list-style-type: none">قم بقاء المستشعر من القاعدة، وقم بتدويره عكس اتجاه عقارب الساعة. اضغط على الزر الانضغاطي متعدد الأغراض (A1) واحتفظ به مضغوطة لمدة تبدأ لمبة البيان في الوميض بشكل مستمر. اترك الزر</p></p>