

MANUALE



GWCITYvision

Software di progettazione e
preventivazione
di sistemi videocitofonici

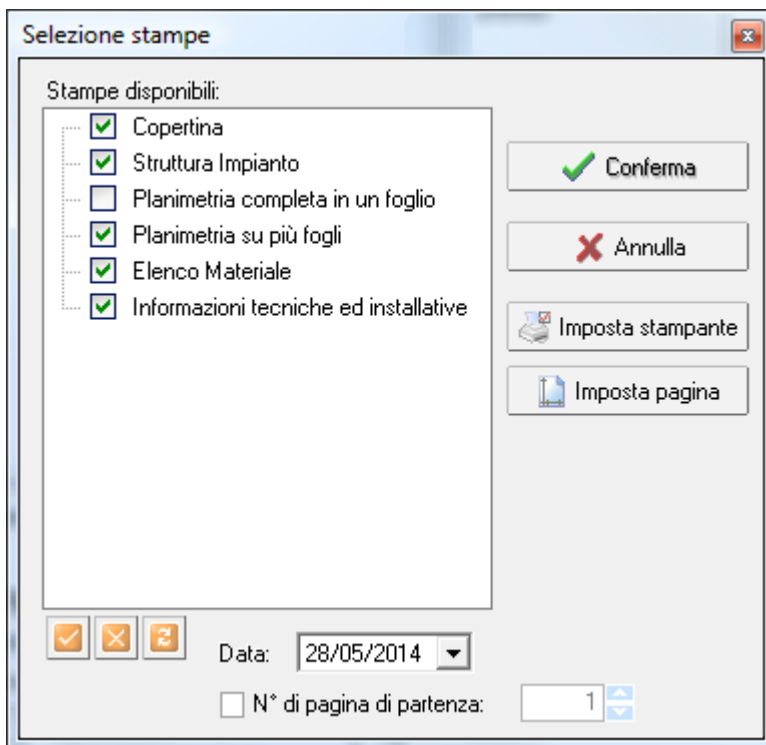
Versione 2014

MENU PRINCIPALE



I comandi del menu principale sono i seguenti:

- **NUOVO**, crea un nuovo progetto vuoto
- **APRI**, apre un file precedentemente salvato (estensione file *.gwc)
- **SALVA**, salva il progetto attualmente aperto
- **SALVA CON NOME**, salva il progetto con un nome definito dall'utente
- **STAMPA**, permette di stampare la documentazione riguardante il progetto



Copertina:

Principali dati del progetto

Struttura Impianto:

Riproduce lo schema ad albero del sistema con i relativi dispositivi

Planimetria completa:

Mostra la planimetria del sistema (tutto in un foglio)

Planimetria su più fogli:

Mostra la planimetria del sistema (una palazzina per foglio)

Elenco materiale:

Contiene l'elenco dei codici con relativa quantità descrizione e prezzo di listino

Informazioni tecniche:

Mostra informazioni aggiuntive per l'installazione dei vari elementi dell'impianto.

- **IMPOSTAZIONI**, per compilare una serie di dati mostrati poi nelle pagine di stampa

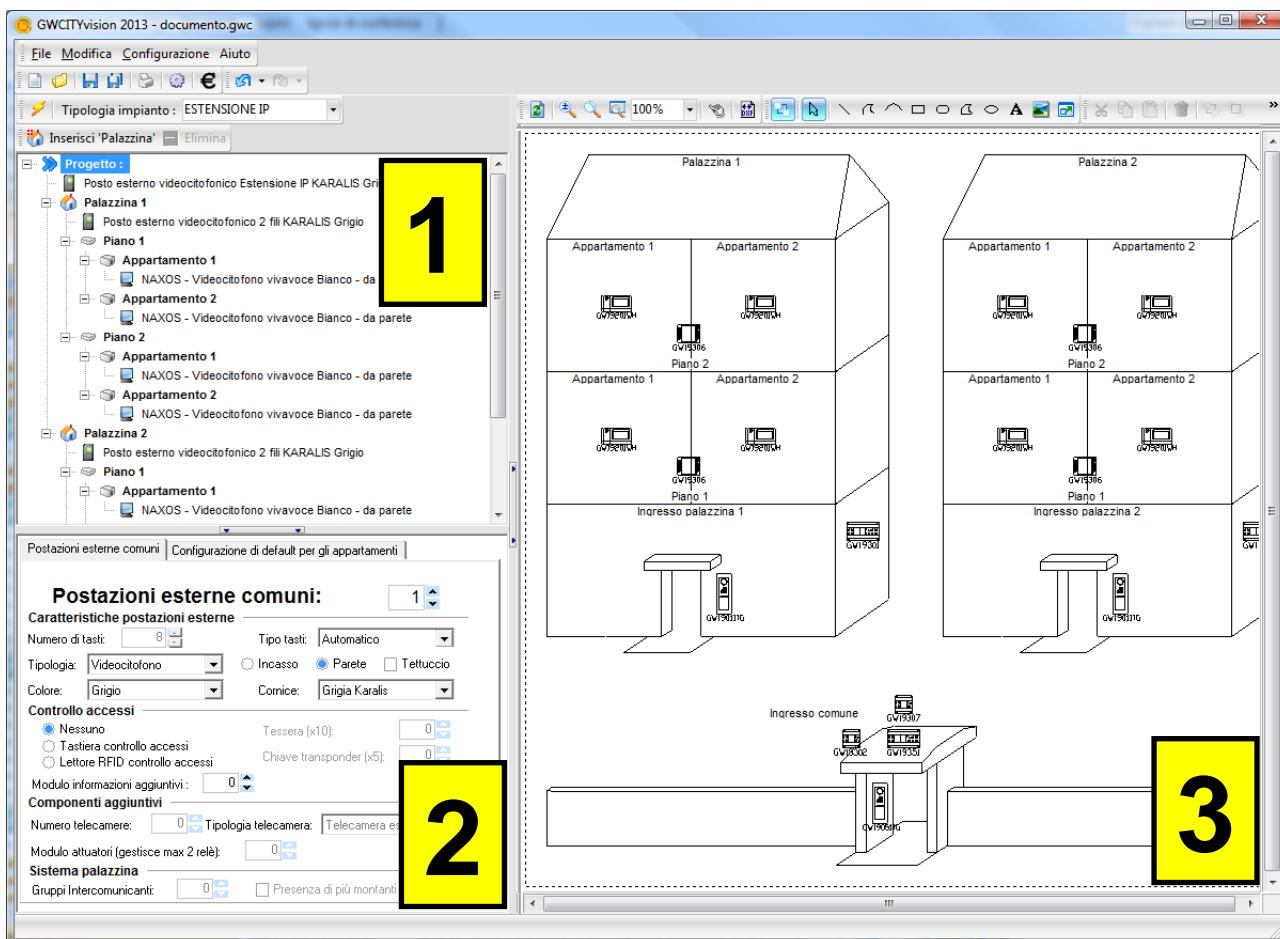


- **ELENCO MATERIALE**, consente di visionare l'elenco materiale del progetto e di esportarlo in vari formati: *.xls (Excel) *.gwdx (File di interscambio programmi GEWISS)
- **UNDO**, annulla l'ultima operazione effettuata
- **REDO**, ripeti l'ultima operazione effettuata

SEZIONI DEL PROGRAMMA

Il programma **GWCITYvision** consente di realizzare sistemi videocitofonici utilizzando i prodotti della famiglia CITY VISION a catalogo GEWISS.

Il programma è strutturato in 3 diverse sezioni:

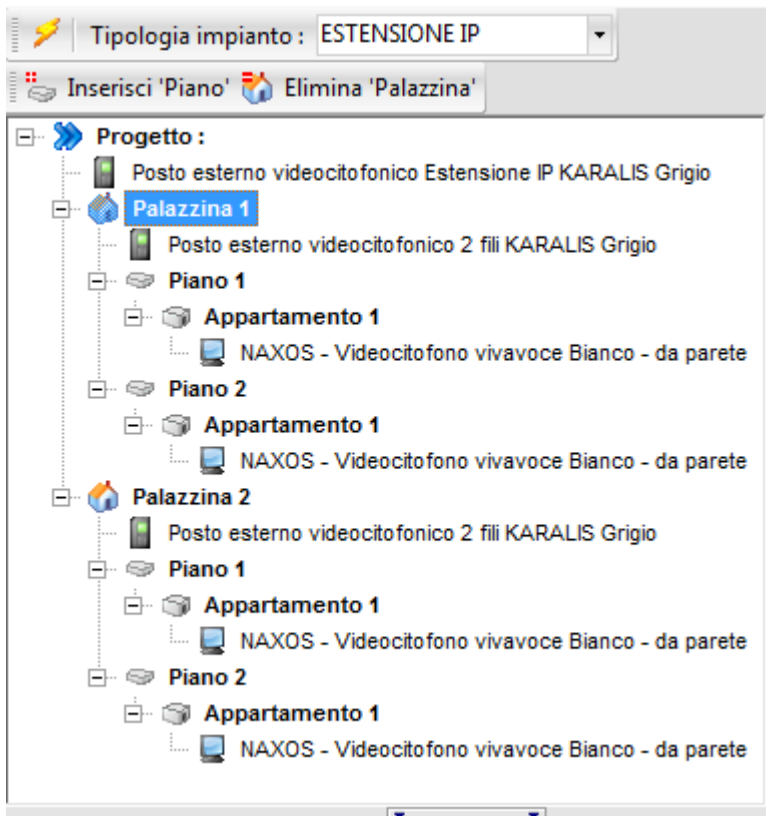


1) Struttura impianto, mostra i dispositivi che compongono l'impianto videocitofonico organizzandoli in una struttura ad albero.

2) Proprietà, permette di visionare e modificare le proprietà del dispositivo selezionato nella sezione "Struttura impianto"


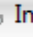
3) Planimetria, il software colloca automaticamente i dispositivi all'interno di una planimetria creata ad hoc

STRUTTURA IMPIANTO

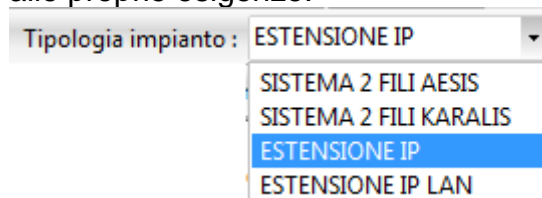


In questa sezione l'impianto videocitofonico è suddiviso in questo modo:


- Postazioni Esterne Comuni
 - PALAZZINE
- Postazioni esterne Palazzina
 - PIANI
 - APPARTAMENTI
 - Postazioni Interne

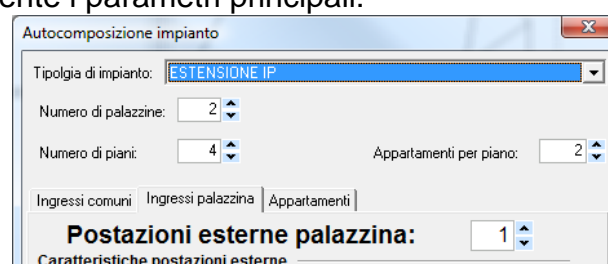
Utilizzando i tasti   è possibile modificare la struttura dell'albero aggiungendo o eliminando determinati oggetti a seconda di cosa viene selezionato nello schema ad albero.

Con il menu a tendina "Tipologia impianto" è possibile selezionare il tipo di impianto videocitofonico più adatto alle proprie esigenze:



- **SISTEMA 2 FILI AESIS:** max 1 palazzina, max 4 appartamenti
- **SISTEMA 2 FILI KARALIS:** max 1 palazzina, max 30 appartamenti
- **ESTENSIONE IP:** max 4 palazzine, max 30 appartamenti, max 2 Postazioni Est. comuni
- **ESTENSIONE IP LAN:** > 4 palazzine, max 4 Postazioni Esterne comuni

Il tasto  apre la finestra WIZARD che consente all'utente di realizzare il progetto impostandone direttamente i parametri principali:



PROPRIETA'

Questa sezione contiene le proprietà, modificabili dall'utente, degli oggetti selezionati nella sezione STRUTTURA IMPIANTO.

Le proprietà mostrate cambiano in base all'oggetto selezionato.

- POSTAZIONE ESTERNA COMUNE:

Postazioni esterne comuni Configurazione di default per gli appartamenti

Postazioni esterne comuni: 0

Caratteristiche postazioni esterne

Numero di tasti: 1 Tipo tasti: Automatico

Tipologia: Videocitofono Incasso Parete Tettuccio

Colore: Grigio Cornice:

Controllo accessi

Nessuno Tastiera controllo accessi Lettore RFID controllo accessi

Tessera (x10): 0 Chiave transponder (x5): 0

Modulo informazioni aggiuntivi: 0

Componenti aggiuntivi

Numero telecamere: 0 Tipologia telecamera: Telecamera est. IP65

Modulo attuatori (gestisce max 2 relè): 0

Sistema palazzina

Gruppi Intercomunicanti: 0 Presenza di più montanti

Nelle proprietà delle POSTAZIONI ESTERNE COMUNI si possono definire le caratteristiche principali delle postazioni esterne, con la possibilità di inserire dei componenti aggiuntivi per esempio:

- Modulo telecamere
- Modulo attuatori
- Modulo intercomunicazione

Inoltre è possibile configurare il tipo e il numero di postazioni interne dell'appartamento che poi il programma userà come default per tutti gli appartamenti dell'impianto.

- PALAZZINA:

Descrizione:

Postazioni esterne palazzina: 1

Caratteristiche postazioni esterne

Numero di tasti: 1 Tipo tasti: Automatico

Tipologia: Videocitofono Incasso Parete Tettuccio

Colore: Cornice:

Controllo accessi

Nessuno Tastiera controllo accessi Lettore RFID controllo accessi

Tessera (x10): 0 Chiave transponder (x5): 0

Modulo informazioni aggiuntivi: 0

Componenti aggiuntivi

Numero telecamere: 0 Tipologia telecamera: Telecamera est. IP65

Modulo attuatori (gestisce max 2 relè): 0

Sistema palazzina

Gruppi Intercomunicanti: 0 Presenza di più montanti

Nelle proprietà delle PALAZZINA si possono definire le caratteristiche principali delle postazioni esterne con la possibilità di inserire dei componenti aggiuntivi per esempio:

- Modulo telecamere
- Modulo attuatori
- Modulo intercomunicazione

- APPARTAMENTO:

Nome:

Descrizione:

Master 1: NAXOS - Videocitofono vivavoce Bianco - da parete

Slave 1: VELIA - Videocitofono vivavoce Bianco - da parete

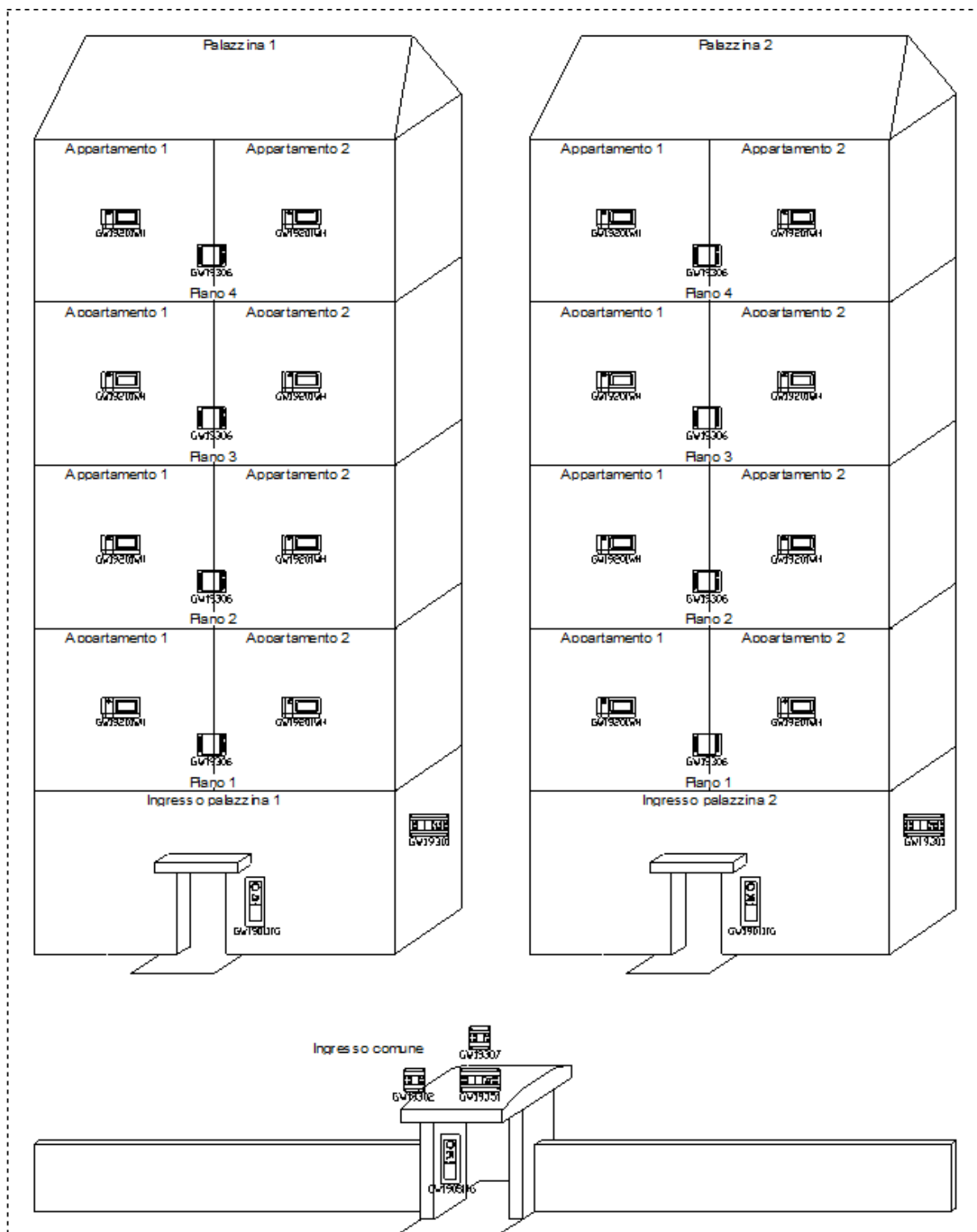
Slave 2: VELIA - Videocitofono vivavoce Bianco - da parete

Master 2: NAXOS - Videocitofono vivavoce Bianco - da parete

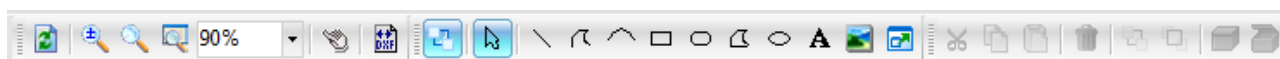
Le proprietà dell'appartamento consentono di definire il numero e il tipo di Postazioni Interne.

PLANIMETRIA

Questa sezione visualizza automaticamente i dispositivi videocitofonici all'interno di palazzine e appartamenti:



E' consentita la personalizzazione della planimetria con della grafica aggiuntiva tramite l'apposito menu che consente di inserire oggetti geometrici, immagini e componenti videocitofonici:



AGGIORNAMENTO



Il programma **GWCITYvision** è aggiornabile direttamente da internet tramite il Software d'aggiornamento GWSINC:

