

# **GWTEST CONFIGURATOR – MANUALE DI UTILIZZO**

Rev. 03

Per configurare l'impianto, avviare C:\Gewis\GwTest\Configurator.exe. Il primo avvio del programma dovrà essere effettuato con requisiti di amministratore. Attendere alcuni secondi affinché il software configuri la struttura del Database (apparirà temporaneamente una schermata di MS-DOS).

Quando comparirà la finestra sottostante, selezionare il linguaggio di installazione e [Crea una nuova configurazione].

Per modificare una configurazione precedente procedere selezionando il comando [Apri configurazione da file].

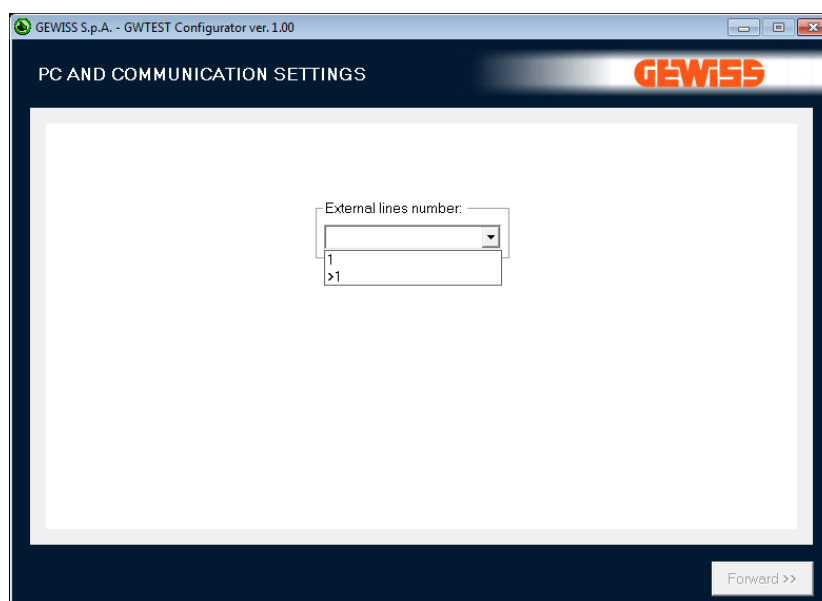
Per utilizzare la configurazione più aggiornata (da utilizzare ad esempio quando si hanno più PC collegati e il database è in comune) selezionare il comando [Apri configurazione dal database]



Selezionare Restart e/o Lampade d’Emergenza a seconda della tipologia del proprio impianto:

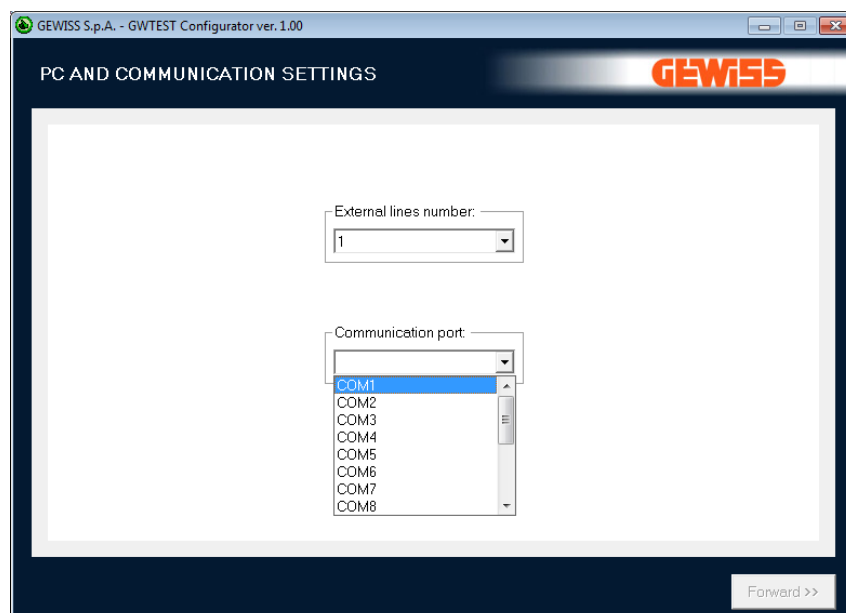


**Configurare il numero di linee esterne del Sistema (ogni convertitore modbus/Ethernet utilizzato è da considerare come una linea esterna, ad esempio due convertitori corrispondono a due linee esterne)**



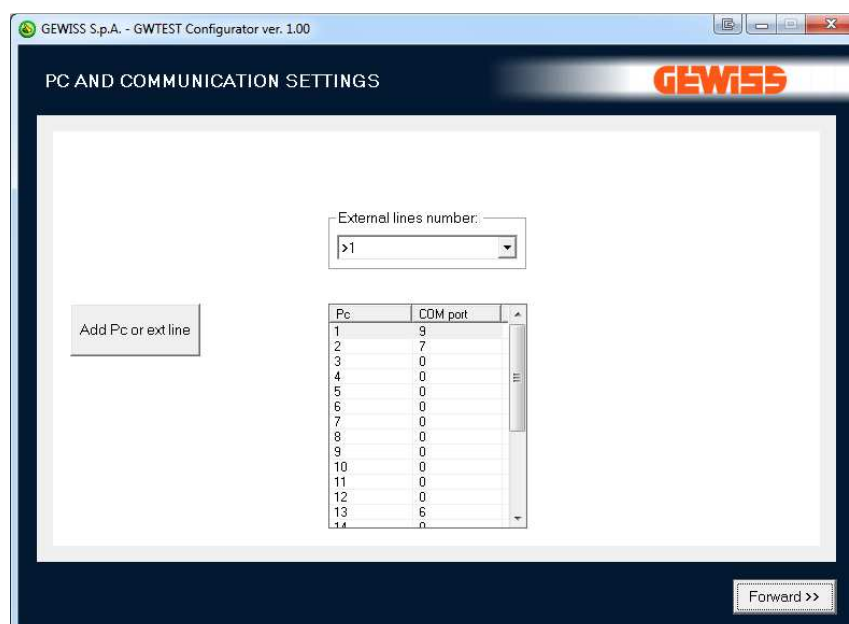
**Esempio per numero di linee = 1**

**Selezionare la corretta porta di comunicazione del PC.**

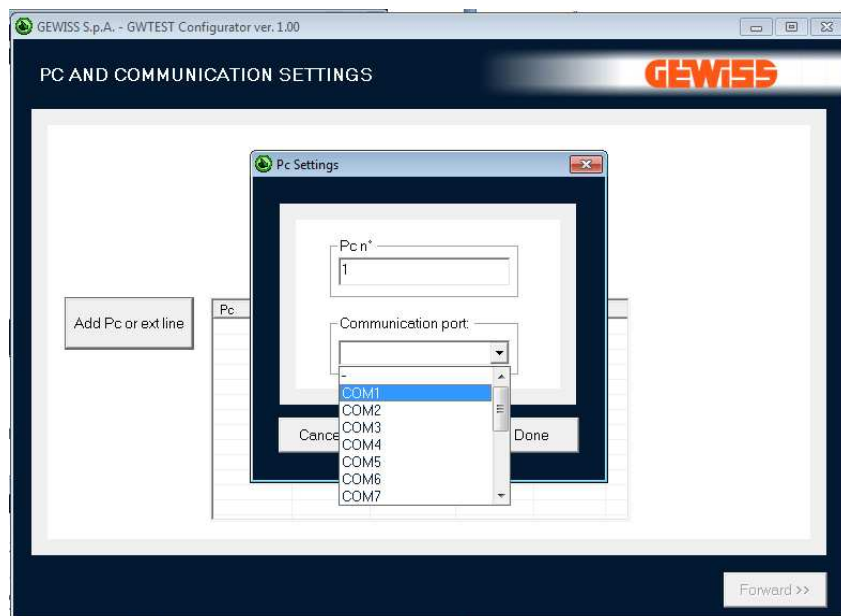


**Esempio per numero di linee > 1**

**Selezionare le corrette porte di comunicazione del PC.**



**Per ogni linea è possibile connettere al massimo numero 99 dispositivi Restart e 250 Nemodin. Il numero massimo di linee per PC è di 16 linee (porte COM da 1 a 16).**



Selezionare la [Password] che sarà richiesta in caso di:

- modifica della configurazione del programma
- operazioni che portano alla cancellazione di dati

Nel caso di lampade d'emergenza, selezionare il tipo di impianto tra:

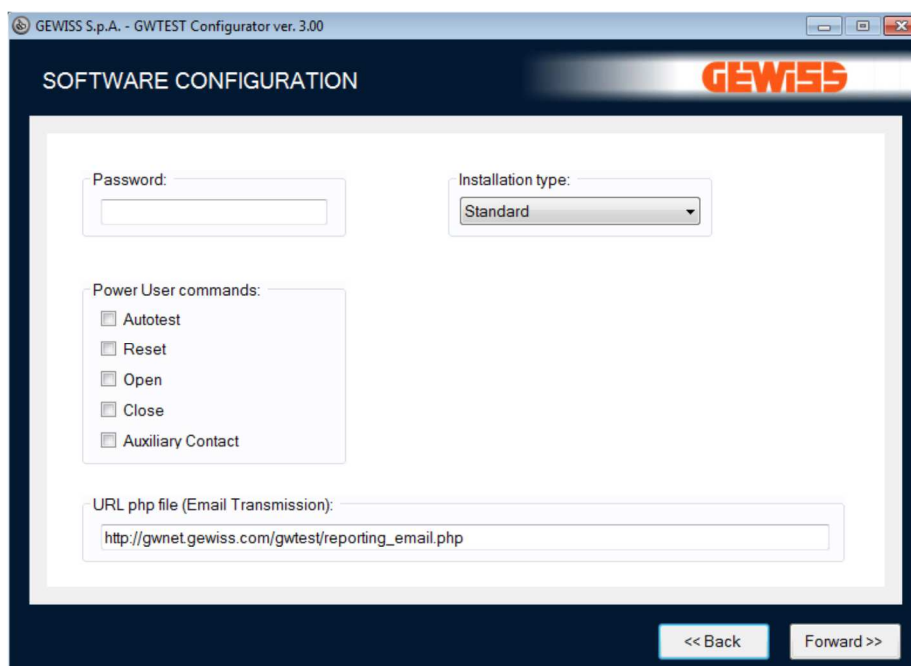
- "Ospedale di Bergamo" nel caso dell'impianto in oggetto
- "Standard" in tutti gli altri casi

Il programma discrimina tre differenti tipologie di utilizzatore:

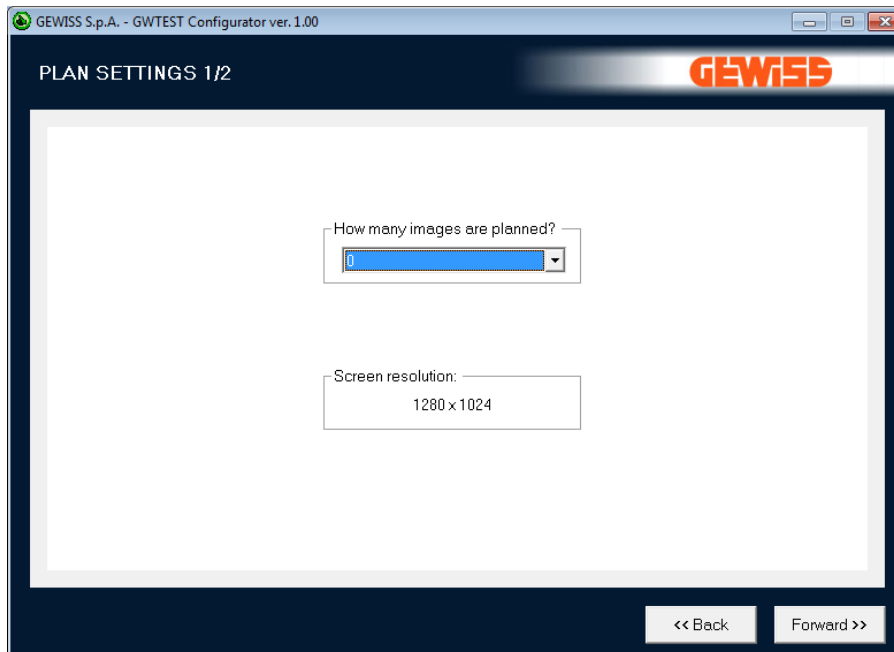
- Amministratore: ogni comando disponibile per il dispositivo installato è permesso
- Power User: solo alcuni comandi disponibili per il dispositivo installato sono permessi
- User: non è permesso nessun comando (solo visualizzazione)

Selezionare i comandi permessi al Power User.

Inserire l'URL per l'invio delle email di allerta. Nel caso non si disponga di uno spazio proprio, è possibile utilizzare l'indirizzo di default e le email partiranno dal server di Gewiss.



**GWTEST** permette di gestire anche le planimetrie su cui è distribuito l'impianto. Per non utilizzare nessuna planimetria nel progetto inserire il numero 0.



GEWISS S.p.A. - GWTEST Configurator ver.1.00

PLAN SETTINGS 1/2

GEWISS

How many images are planned?

0

Screen resolution:

1280 x 1024

<< Back Forward >>

Per utilizzare le planimetrie nel progetto selezionare il numero di planimetrie da utilizzare e caricarle nel programma.



GEWISS S.p.A. - GWTEST Configurator ver. 1.00

PLAN SETTINGS 1/2

GEWISS

How many images are planned?

3

Screen resolution:

1280 x 1024

<< Back Forward >>



Modbus Device

Office 1 - Light (ATR 1)

Device number: 1

Device Name: Office 1 - Light

Code: GW90901N

Connection:

Pc / COM port: Pc1 / COM9

Modbus Id: 1

Plan:

Description (optional):

Cancel Delete Next Done

Per riconoscere automaticamente I dispositivi connessi alla rete BUS selezionare il comando [Cerca Dispositivi Modbus]. Per ogni Restart inserito automaticamente è possibile assegnare il relativo codice Gewiss cliccando sulla linea corrispondente.

GEWISS S.p.A. - GWTEST Configurator ver. 1.00

NET SETTINGS

GEWISS

Actual Pc n°: 2

N° of Pc that sends e-mail: 2

Add Modbus Device

Delete All

Break

Pc2 COM7  
Id: 5

Excel Input

Excel Output

Num...	Name	Pc	COM...	Modb...	Code	Plan	Description
1		1	9	1	GW90911	2	
2		1	9	2	GW90911	2	
3		1	9	3	GW90911	2	
4		1	9	4	GW90911	2	
5		1	9	5	GW90911	2	
6		1	9	6	GW90911	2	
7		1	9	7	GW90911	2	
8		1	9	8	GW90911	2	
9		1	9	9	GW90911	2	
10		1	9	10	GW90911	2	
11		1	9	11	GW90911	2	
12	Unico AT prese...	1	9	12	GW90931	2	
13		1	9	13	GW90986 +...	2	
14		1	9	14	GW90986 +...	2	
15		1	9	15	GW90986 +...	2	
16		1	9	16	GW90928	2	
17		1	9	17	GW90929	2	

<< Back Forward >>

Modbus Device

Office 1 - Light (ATR 1)

Device number: 1

Device Name: Office 1 - Light

Code: GW90901N

Connection:

Pc / COM port: Pc1 / COM9

Modbus Id: 1

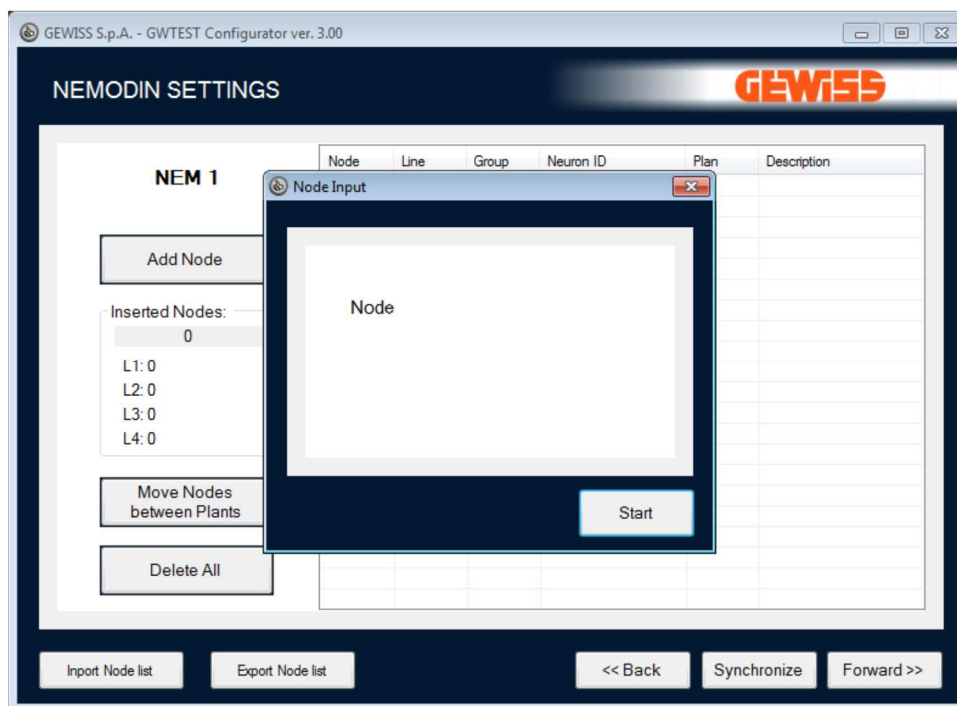
Plan:

Description (optional):

Cancel Delete Next Done

Nel caso di inserimento di Nemodin, verrà visualizzata la finestra per l'acquisizione delle lampade contenute nei singoli Nemodin. Anche in questo caso è possibile inserire manualmente le lampade o riconoscere automaticamente quelle già configurate nel Nemodin.

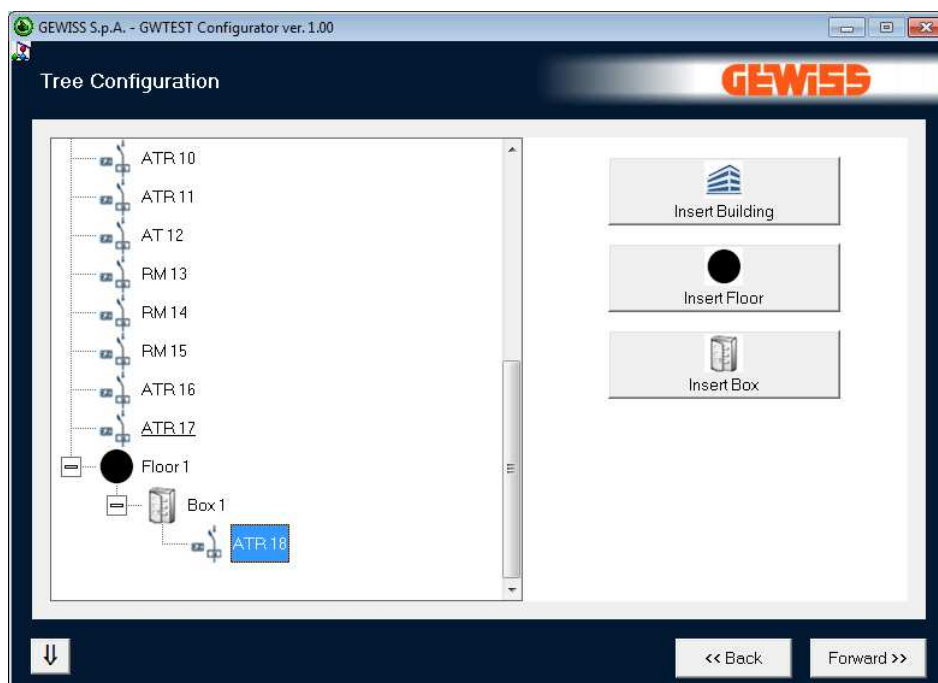




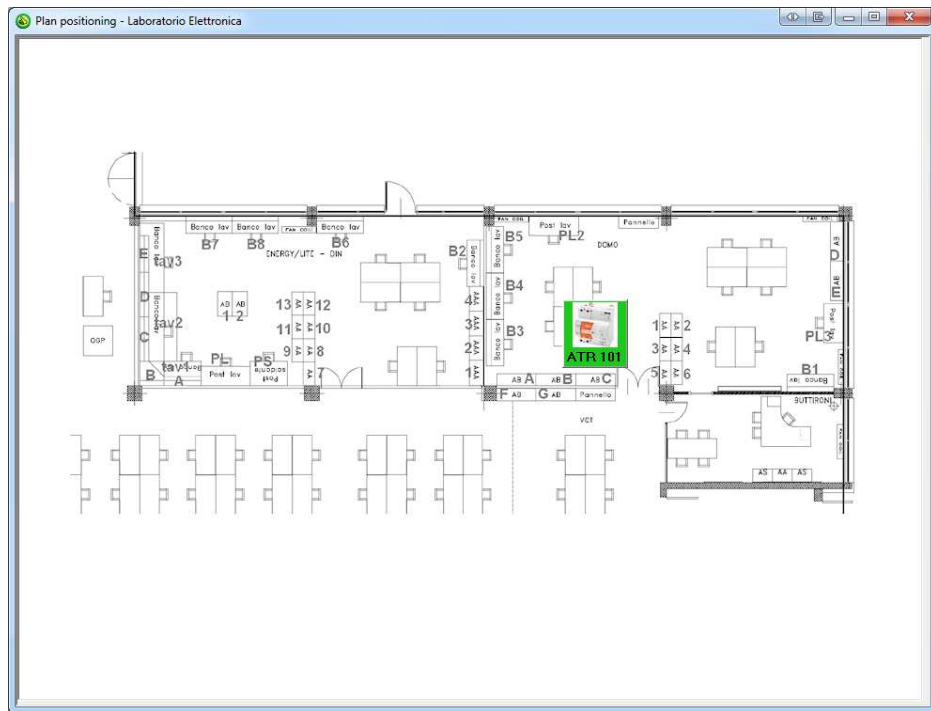
E' possibile organizzare i dispositivi ad albero raggruppandoli in relazione a:

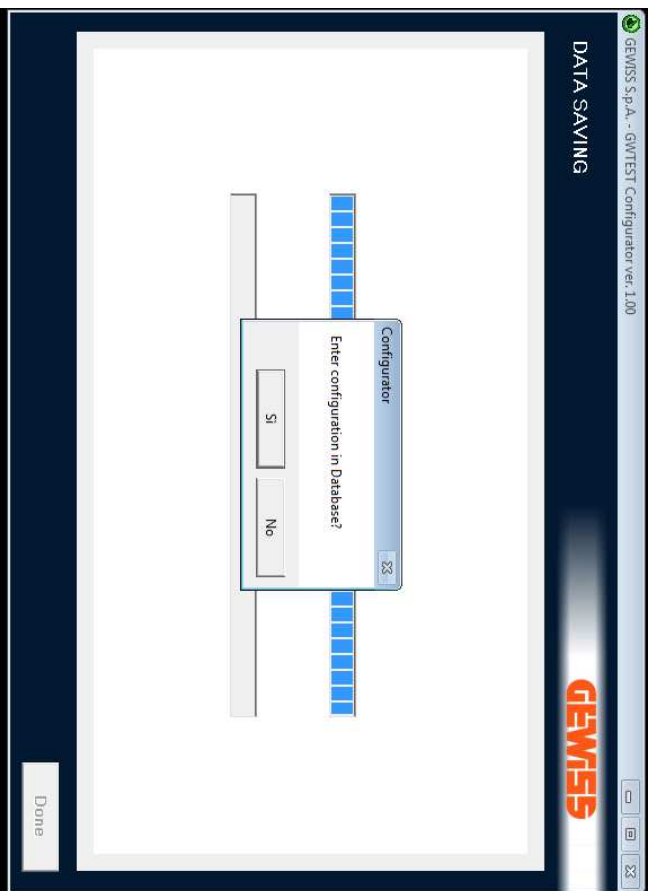
- Sito di installazione
- Piano
- Quadro
- Posizione di installazione nello schema dell'impianto (monte, valle, in parallelo)

Creare la struttura dei luoghi di installazione/quadri e trascinare all'interno i dispositivi.



Nel caso sia prevista la planimetria dell'impianto, posizionare i dispositivi sulla piantina e cliccare su Procedere alla successiva planimetria cliccando sul tasto [Planimetria successiva]





**+39 035 946 111**  
8.30 - 12.30 / 14.00 - 18.00  
lunedì ÷ venerdì - Monday ÷ Friday



**+39 035 946 260**



**sat@gewiss.com**  
**www.gewiss.com**