

Progetto	GW DMX
Versione documento	v.1.00
Versione software	v.1.02

Descrizione Generale

GWDMX è un applicativo che consente di interfacciarsi al modulo controllo DMX GW85691 (di seguito chiamato "centralino").

Caratteristiche:

- **Controllo Remoto del centralino:** è possibile inviare giochi e preset al centralino
- **Riprogrammazione del firmware del centralino.**

Requisiti minimi di sistema

- Personal Computer con processore Pentium 1 Ghz o superiore
- Windows 2000 SP3 o superiore, o Windows XP
- Risoluzione 1024 x 768 o superiore
- Minimo 128 Mb di RAM
- 10 Mb di spazio libero su HD
- 1 porta USB

Installazione (da Internet)

Attenzione! Non inserire il centralino alla porta USB del PC prima di aver installato il software.

1. Decomprimere il file .zip scaricato in una cartella qualsiasi.
2. Accedere alla cartella e fare doppio click sul file **setup.exe**.
3. Seguire le istruzioni a video. Se si vogliono mantenere le impostazioni di installazione standard, è sufficiente premere "Next" ad ogni richiesta.
4. L'installazione termina quando compare la finestra "FTDI CDM Drivers have been successfully installed.". Premere OK.

Installazione (da CD)

Attenzione! Non collegare il centralino alla porta USB del PC prima di aver installato il software.

1. Accedere al CD e fare doppio click sul file **setup.exe**.
2. Seguire le istruzioni a video. Se si vogliono mantenere le impostazioni di installazione standard, è sufficiente premere "Next" ad ogni richiesta.
3. L'installazione termina quando compare la finestra "FTDI CDM Drivers have been successfully installed.". Premere OK.

Esecuzione

Dal menu "Tutti i Programmi" di Windows, selezionare il menu "Gewiss DMX Programmer" e la voce GWDMX.

Funzionamento

Una configurazione del centralino consiste di 8 preset, 4 programmi e una serie di altre opzioni.

Questo paragrafo indica come fare per modificare una configurazione del centralino.

1. Collegare il centralino alla porta USB del PC
2. Caricare dal disco fisso la configurazione di default: cliccare sul tasto "Carica File";
3. Selezionare il file "GewissDef.dat": le tabelle dei preset e dei programmi si riempiranno con i valori di fabbrica; è però anche possibile non caricare il file di default partire con dati tutti a 0;
4. Se si vuole modificare un preset, cliccare sulla **tab "Preset"** (nella parte alta della finestra) e seguire le istruzioni riportate sotto, nel paragrafo ad essa relativo;
5. Se si vuole modificare un programma, cliccare sulla **tab "PROGRAMMA 1" (2, 3, 4)** e seguire le istruzioni riportate sotto nel paragrafo ad essa relativo;
6. Se si vogliono cambiare le opzioni, utilizzare la **tab "Opzioni"** e seguire le istruzioni riportate sotto nel paragrafo ad essa relativo;
7. Se si vuole inviare la nuova configurazione al centralino, cliccare su "Invia a Centralino"
8. Se si vuole salvare su disco la configurazione, cliccare su "Salva File" e scegliere un nuovo nome per il file.

Nota. Il programma funziona anche senza centralino collegato, allo scopo di editare le configurazioni e di salvarle per poi inviarle al centralino in un secondo momento.

Di seguito viene specificato come lavorare sulle singole tabs.

Tab "PRESETS"

CANALI	1	2	3	4	5	6	7	8
1	0	0	0	0	0	0	0	0
2	0	0	0	0	0	0	0	0
3	0	0	0	0	0	0	0	0
4	0	0	0	0	0	0	0	0
5	0	0	0	0	0	0	0	0
6	0	0	0	0	0	0	0	0
7	0	0	0	0	0	0	0	0
8	0	0	0	0	0	0	0	0
9	0	0	0	0	0	0	0	0
10	0	0	0	0	0	0	0	0
11	0	0	0	0	0	0	0	0
12	0	0	0	0	0	0	0	0
13	0	0	0	0	0	0	0	0
14	0	0	0	0	0	0	0	0
15	0	0	0	0	0	0	0	0
16	0	0	0	0	0	0	0	0
17	0	0	0	0	0	0	0	0
18	0	0	0	0	0	0	0	0
19	0	0	0	0	0	0	0	0
20	0	0	0	0	0	0	0	0
21	0	0	0	0	0	0	0	0

Per ognuna delle 8 scene fisse disponibili sul centralino, consente di inserire i valori dei canali DMX. Per modificare i valori dei canali, fare doppio click sulla tabella nella posizione voluta e digitare il nuovo valore del canale, tra 0 (canale spento) e 255 (canale al massimo).

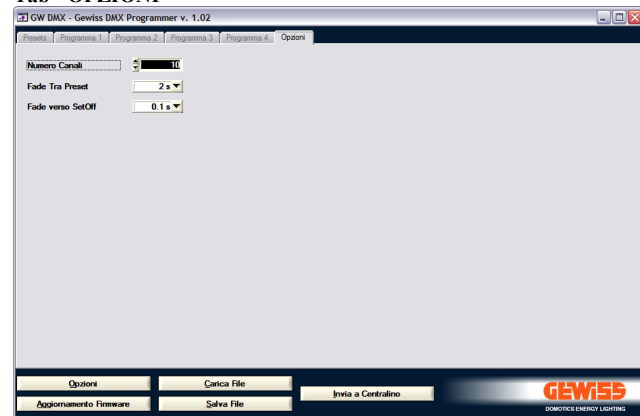
Tab "PROGRAMMA 1" (2, 3, 4)

SCENE	1	2	3	4	5	6	7	8	9	10	11	12	13	14	15	16
1	0	0	0	0	0	0	0	0	0	0	0	0	0	0	0	0
2	0	0	0	0	0	0	0	0	0	0	0	0	0	0	0	0
3	0	0	0	0	0	0	0	0	0	0	0	0	0	0	0	0
4	0	0	0	0	0	0	0	0	0	0	0	0	0	0	0	0
5	0	0	0	0	0	0	0	0	0	0	0	0	0	0	0	0
6	0	0	0	0	0	0	0	0	0	0	0	0	0	0	0	0
7	0	0	0	0	0	0	0	0	0	0	0	0	0	0	0	0
8	0	0	0	0	0	0	0	0	0	0	0	0	0	0	0	0
9	0	0	0	0	0	0	0	0	0	0	0	0	0	0	0	0
10	0	0	0	0	0	0	0	0	0	0	0	0	0	0	0	0
11	0	0	0	0	0	0	0	0	0	0	0	0	0	0	0	0
12	0	0	0	0	0	0	0	0	0	0	0	0	0	0	0	0
13	0	0	0	0	0	0	0	0	0	0	0	0	0	0	0	0
14	0	0	0	0	0	0	0	0	0	0	0	0	0	0	0	0

La tab del Programma 1 consente di specificare:

- il numero di scene del programma (fino ad un massimo di 16), digitando il valore in corrispondenza della voce "Numero Scene"; nella tabella in basso, le scene non previste avranno sfondo grigio e non saranno selezionabili né modificabili;
 - il tempo di pausa di ciascuna delle scene, cliccando sulla tabella più in alto e scegliendo dall'elenco che compare il tempo desiderato;
 - il tempo di fade alla scena successiva, cliccando sulla tabella più in alto e scegliendo dall'elenco che compare il tempo desiderato;
 - i valori dei canali DMX per ciascuna scena, cliccando sulla tabella più in basso in corrispondenza del canale e della scena voluti e digitando un valore tra 0 (canale spento) e 255 (canale al massimo).
- Le tab "Programma 2", "Programma 3", "Programma 4" consentono di impostare i programmi 2, 3, 4 in un modo analogo a quello sopra descritto.

Tab "OPZIONI"



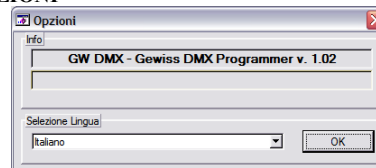
La tab OPZIONI consente di specificare alcune opzioni generali del centralino:

- Il numero di canali DMX programmabili; nelle tabelle dei preset e dei programmi i canali non programmabili saranno presentati con sfondo grigio e non saranno selezionabili né modificabili;
- Il tempo di fade tra preset, ovvero il tempo di inseguimento di un preset a partire dalla configurazione precedente;
- Il tempo di fade verso la modalità OFF, ovvero il tempo di movimento verso la modalità a canali spenti.

Tasti

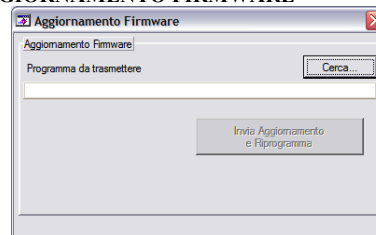
<i>Tasto</i>	<i>Descrizione</i>
Opzioni	Consente di cambiare la lingua dell'applicativo
Aggiornamento Firmware	Consente di aggiornare il firmware del centralino
Carica File	Consente di caricare da disco e scrivere nelle tabelle un file di configurazione del centralino
Salva File	Consente di salvare su disco il file di configurazione attualmente visualizzato nelle tabelle
Invia a Centralino	Invia la configurazione attuale di preset e programmi, nonché le opzioni generali, al centralino

Finestra OPZIONI



Nella parte "Info" è riportato il nome e la versione del programma. Nella parte "Selezione Lingua" è possibile selezionare la lingua dell'applicativo. Premere il tasto OK per confermare.

Finestra AGGIORNAMENTO FIRMWARE



Consente di aggiornare il firmware del centralino. Premere "Cerca" per cercare su disco un file di aggiornamento firmware. I file di aggiornamento firmware hanno estensione ".chy" e quando necessario sono resi disponibili sul sito internet. Una volta scelto il file, il suo nome compare nella finestrella bianca. Premere "Invia Aggiornamento e Riprogramma" per inviare l'aggiornamento al centralino.